

Externá časť maturitnej skúšky 2008

**Záverečná správa zo štatistického spracovania testu
z anglického jazyka úroveň B**

Mgr. Andrej Mentel

ŠPÚ Bratislava 2008

OBSAH

ÚVOD	4
1 TESTOVANÍ ŽIACI	5
2 VÝSLEDKY	6
2.1 Všeobecné výsledky	6
2.2 Analýza rozdielov vo výsledkoch	9
2.2.1 Rozdiely podľa typu škôl.....	9
2.2.2 Rozdiely podľa krajov	11
2.2.3 Rozdiely podľa zriaďovateľa	13
2.2.4 Rozdiely podľa pohlavia.....	14
2.2.5 Rozdiely podľa známky.....	15
3 POLOŽKOVÁ ANALÝZA	18
3.1 Psychometrické charakteristiky testu	18
3.2 Porovnanie variantov testu AJ08B	19
3.3 Obťažnosť	20
3.4 Medzipoložková korelácia	23
3.5 Kľúče a distraktory	25
3.7 Distribúcia úspešnosti a citlivosť	30
3.8 Neriešenosť	40
3.9 Súhrnné charakteristiky položiek	43
ZÁVER	46
LITERATÚRA	48

PRÍLOHY

Test AJ08B

Kľúč správnych odpovedí

Vysvetlivky

MS	–	maturitná skúška
EČ	–	externá časť (maturitnej skúšky)
GYM	–	gymnázia
SOŠ	–	stredné odborné školy
ZSŠ	–	združené stredné školy
SOU	–	stredné odborné učilištia
N	–	veľkosť štatistického súboru, počet žiakov
BA	–	Bratislavský kraj
TT	–	Trnavský kraj
TN	–	Trenčiansky kraj
NR	–	Nitriansky kraj
ZA	–	Žilinský kraj
BB	–	Banskobystrický kraj
PO	–	Prešovský kraj
KE	–	Košický kraj
Sig.	–	obojstranná signifikancia, štatistická významnosť
AJ08B	–	označenie testu z anglického jazyka úroveň B
<i>P.Bis.</i>	–	Point Biserial, parameter medzipoložkovej korelácie
r	–	korelačný koeficient, koeficient vecnej signifikancie
položka (testová)-	–	príklad, úloha, otázka v teste určená na riešenie a hodnotená (0, 1) v hrubom skóre
np	–	národný priemer

Úvod

Dňa 12. marca 2008 sa konala externá časť maturitnej skúšky (EČ MS) z anglického jazyka úrovni A, B a C.

Cieľom externej časti maturitnej skúšky je priniesť porovnateľné výsledky pre žiakov z celého Slovenska.

V prvej časti správy kvantifikujeme štatistický súbor. Údaje o počtoch žiakov sú členené z hľadiska územného, zriaďovateľa školy, typu školy a pohlavia.

V ďalšej časti *Výsledky* prezentujeme možné faktory rozdielnosti výkonov v EČ MS prostredníctvom základných štatistických charakteristík testu, distribúcie úspešnosti žiakov a výsledky spracované podľa vybraných triediacich znakov po úprave bodovania kritických položiek.

V časti *Položková analýza* sa vraciame k výsledkom pred úpravou bodovania a predkladáme informácie o psychometrických charakteristikách testu, aby sme dokladovali kvalitu testu a odhaľovanie kritických položiek.

V *Závěre* sumarizujeme štatistické zistenia smerované k hodnoteniu výkonov populačného ročníka a k overeniu meracieho nástroja, prípadne identifikujeme jeho slabiny v záujme budúceho skvalitnenia tvorby testov.

K správe pripájame *Kľúč správnych odpovedí* a plné znenie variantu testu, ktorý bol použitý v položkovej analýze. Označenie položiek v analýzach sa viaže k tomuto variantu testu.

Informácie, ktoré správa prináša, sú určené tvorcom testov, didaktikom jednotlivých predmetov a kompetentným pracovníkom v problematike hodnotenia výsledkov vzdelávania. Správa dokladuje korektnosť a exaktnosť maturitnej skúšky a spracovania jej výsledkov.

Súčasťou správy je samostatný dokument - **Príručka**¹, kde uvádzame východiská testovania, základné informácie o priebehu EČ MS, o testovacích nástrojoch, metódach spracovania dát a vysvetlenie niektorých odborných pojmov, štatistických postupov a vzorcov.

¹ Juščáková, Z., Ringlerová, V.: Príručka (vysvetlenie pojmov používaných v záverečných správach zo štatistického spracovania testov EČ MS), ŠPÚ, Bratislava 2007.

URL: <http://www.statpedu.sk/buxus/docs//Maturita/prirucka.pdf>

1 TESTOVANÍ ŽIACI

Do testovania v predmete anglický jazyk základná úroveň (test AJ08B) sa zapojilo 26 255 žiakov. V nasledujúcich tabuľkách uvádzame počty žiakov a škôl triedené podľa krajov, zriaďovateľa školy, typu školy, pohlavia a variantov testu.

Počet škôl a žiakov podľa krajov: AJ08B

		Školy		Žiaci	
		počet	%	počet	%
Kraj	BA	100	14,7%	3241	12,3%
	TT	59	8,7%	2140	8,2%
	TN	60	8,8%	2656	10,1%
	NR	86	12,7%	3164	12,1%
	ZA	85	12,5%	3797	14,5%
	BB	87	12,8%	2743	10,4%
	PO	106	15,6%	4258	16,2%
	KE	96	14,1%	4256	16,2%
	Spolu	679	100,0%	26255	100,0%

Tab. 1 Počet škôl a žiakov podľa krajov

Počet škôl a žiakov podľa zriaďovateľa: AJ08B

		Školy		Žiaci	
		počet	%	počet	%
Zriaďovateľ	Státne školy	541	79,7%	22662	86,3%
	Súkromné školy	76	11,2%	1977	7,5%
	Cirkevné školy	62	9,1%	1616	6,2%
	Spolu	679	100,0%	26255	100,0%

Tab. 2 Počet škôl a žiakov podľa zriaďovateľa

Počet škôl a žiakov podľa typu školy: AJ08B

		Školy		Žiaci	
		počet	%	počet	%
Typ školy	GYM	224	33,0%	9467	36,1%
	SOŠ	248	36,5%	11420	43,5%
	ZŠ	116	17,1%	4449	16,9%
	SOU	91	13,4%	919	3,5%
	Spolu	679	100,0%	26255	100,0%

Tab. 3 Počet škôl a žiakov podľa typu školy

Počet žiakov podľa pohlavia: AJ08B ^a

		počet	%
Pohlavie	chlapci	11894	45,3%
	dievčatá	14361	54,7%
	Spolu	26255	100,0%

a. Test = AJ08B

Tab. 4 Počet žiakov podľa pohlavia

V ďalšej časti uvádzame výsledky, ktoré potvrdzujú rovnomerné rozloženie variantov testu AJ08B v testovanej populácii.

2 VÝSLEDKY

2.1 Všeobecné výsledky

Štatistické charakteristiky v nasledujúcich tabuľkách vyjadrujú výsledné kvalitatívne znaky testu, úspešnosť žiakov ako aj kvalitu testu, ako ich získavame na záver analýzy po prípadnej úprave bodovania. Tá sa môže uplatniť v tých položkách, ktoré vykazovali nevhodné štatistické vlastnosti. Úprava spočíva v tom, že sa v týchto problematických položkách prideli každému žiakovi 1 bod. V prípade, že sa bodovanie neupravuje, obsahujú tieto tabuľky rovnaké údaje ako tabuľky z kapitoly 4 (Položková analýza).

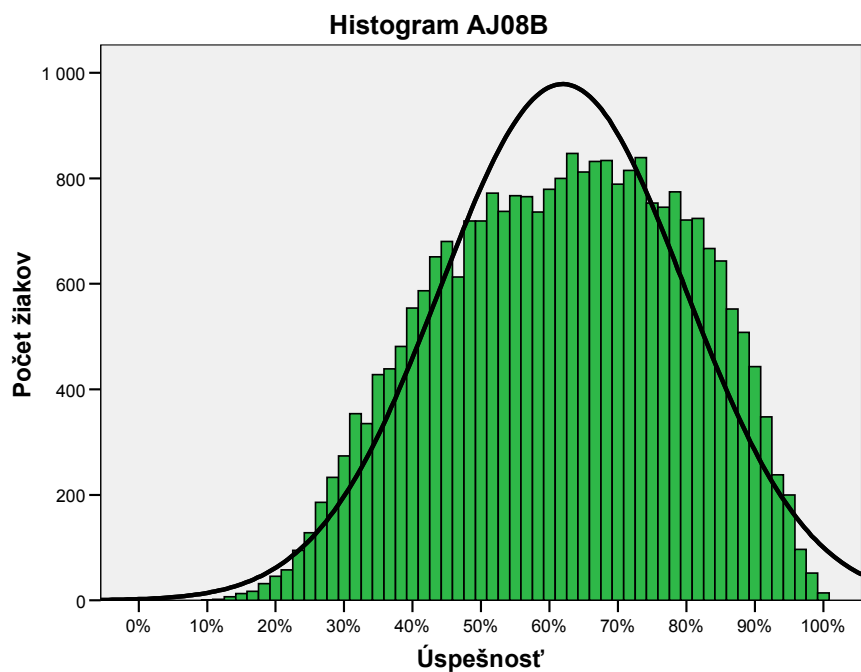
Vysvetlenie použitých charakteristík je uvedené v Príručke².

Výsledné psychometrické charakteristiky testu (úspešnosť): AJ08B

	Test			
	AJ08B			
	Časť			
	Počúvanie	Gramatika	Čítanie	Spolu
Počet testovaných žiakov	26255	26255	26255	26255
Maximum	100,0	100,0	100,0	100,0
Minimum	,0	15,0	,0	10,0
Priemer	62,2	63,2	60,3	61,9
Štandardná odchýlka	19,9	16,1	25,0	17,8
Intervalový odhad úspešnosti populácie - dolná hranica	23,3	31,7	11,4	27,0
Intervalový odhad úspešnosti populácie - horná hranica	100,0	94,7	100,0	96,9
Štandardná chyba priemernej úspešnosti	,1	,1	,2	,1
Interval spoľahlivosti pre priemernú úspešnosť - dolná hranica	62,0	63,0	60,0	61,7
Interval spoľahlivosti pre priemernú úspešnosť - horná hranica	62,5	63,4	60,6	62,1
Cronbachovo alfa	,782	,711	,865	,912
Štandardná chyba merania pre úspešnosť	9,3	8,6	9,2	5,3
Intervalový odhad úspešnosti individuálneho žiaka	18,2	16,9	18,0	10,4

Tab. 5 Výsledné psychometrické charakteristiky percentuálnej úspešnosti testu AJ08B

² Juščáková, Z., Ringlerová, V.: Príručka (vysvetlenie pojmov používaných v záverečných správach zo štatistického spracovania testov EČ MS), ŠPÚ, Bratislava 2007



Obr. 1 Výsledný histogram úspešnosti

Úspešnosť a percentil: AJ08B variant 9840 a 9847

	Úspešnosť	Percentil	Počet žiakov
1	10,0	,0	1
2	11,7	,0	2
3	13,3	,0	7
4	15,0	,0	13
5	16,7	,1	17
6	18,3	,2	32
7	20,0	,3	46
8	21,7	,4	58
9	23,3	,7	95
10	25,0	1,0	128
11	26,7	1,5	186
12	28,3	2,2	233
13	30,0	3,1	274
14	31,7	4,2	354
15	33,3	5,5	335
16	35,0	6,8	428
17	36,7	8,4	439
18	38,3	10,1	481
19	40,0	11,9	554
20	41,7	14,0	587
21	43,3	16,3	651
22	45,0	18,7	680
23	46,7	21,3	613
24	48,3	23,7	719
25	50,0	26,4	719
26	51,7	29,1	772
27	53,3	32,1	737
28	55,0	34,9	767
29	56,7	37,8	765

30	58,3	40,7	736
31	60,0	43,5	779
32	61,7	46,5	800
33	63,3	49,5	847
34	65,0	52,8	812
35	66,7	55,9	832
36	68,3	59,0	834
37	70,0	62,2	789
38	71,7	65,2	815
39	73,3	68,3	839
40	75,0	71,5	753
41	76,7	74,4	745
42	78,3	77,2	774
43	80,0	80,2	721
44	81,7	82,9	724
45	83,3	85,7	667
46	85,0	88,2	643
47	86,7	90,7	552
48	88,3	92,8	508
49	90,0	94,7	443
50	91,7	96,4	348
51	93,3	97,7	238
52	95,0	98,6	200
53	96,7	99,4	97
54	98,3	99,7	52
55	100,0	99,9	14

Tab. 6 Prepojenie úspešnosti a percentilu

Úspešnosť

		Početnosť	Percentá	Platné %	Kumulatívne %
Platné	10,0	1	,1	,1	,1
	11,7	2	,1	,1	,2
	13,3	7	,5	,5	,7
	15,0	13	,9	,9	1,6
	16,7	17	1,2	1,2	2,8
	18,3	32	2,2	2,2	5,0
	20,0	46	3,2	3,2	8,2
	21,7	58	4,0	4,0	12,2
	23,3	95	6,6	6,6	18,7
	25,0	128	8,9	8,9	27,6
	26,7	186	12,9	12,9	40,5
	28,3	233	16,1	16,1	56,6
	30,0	274	18,9	18,9	75,5
	31,7	354	24,5	24,5	100,0
	Spolu	1446	100,0	100,0	

Tab. 7 Rozdelenie žiakov s úspešnosťou menšou ako 33%

Z charakteristík v Tabuľke č. 5, teda z priemernej úspešnosti 61,9%, hornej hranice intervalového odhadu úspešnosti 96,9% a zo symetrie histogramu rozloženia úspešností vľavo (Obr. 1) predpokladáme primeranú náročnosť testu pre testovanú populáciu. Spoľahlivosť testovania $\alpha = 0,912$ považujeme za vysokú.

Z tabuliek 6 a 7 vidíme, že najnižšia dosiahnutá úspešnosť bola 10% v jednom prípade, najvyššia 100%, čo dosiahlo 14 žiakov. Ďalej vidíme, že v EČ MS z anglického jazyka, úroveň B, neuspelo 1 446 žiakov, čo predstavuje 24,5%. Najúspešnejšiu skupinu žiakov, ktorí presiahli hranicu 90%, tvorí 1392 žiakov, čo je 5,3%.

Tabuľka č. 6 je organizovaná podľa nasledujúceho princípu: Test sa skladal zo 60 položiek a najnižšia dosiahnutá úspešnosť bola 10% (teda 6 položiek správne vyriešených). Preto prvý riadok zodpovedá úspešnosti 10% (vidíme, že ju dosiahol jeden študent). S každou ďalšou správne vyriešenou položkou stúpne úspešnosť o 1,67% (lebo položiek je spolu 60), čo zodpovedá posunu v tabuľke o jeden riadok. Druhý riadok zodpovedá siedmim správne vyriešeným položkám (teda úspešnosti 11,7%), tretí riadok znamená 8 správnych položiek (úspešnosť 13,3%) atď.

Jednotlivým triedam (riadkom tabuľky) je priradený počet žiakov, ktorí dosiahli práve danú úspešnosť. Napr. úspešnosť 25%, teda 15 správne vyriešených položiek, dosiahlo 128 žiakov (10. riadok tabuľky č. 6). S tým je spojený pojem percentilu. Na 10. riadku čítame, že úspešnosť 25% predstavuje 1. percentil. To znamená, že nižšiu úspešnosť dosiahlo dovedna 1% všetkých žiakov. Skutočne, ak si spočítame počty žiakov v jednotlivých kategóriách (riadkoch) od začiatku tabuľky až po 10. riadok (ale bez neho), dostaneme počet 271 žiakov, čo je približne 1%.

Percentily určujú aj dôležitú charakteristiku rozdelenia súboru, a to medián. Mediánom je v teste AJ08B hodnota úspešnosti približne 64%, to znamená, že 50% študentov dosiahlo úspešnosť pod túto hodnotu – a naopak, 50% túto hodnotu prekročilo. Vidíme, že táto hodnota je len o málo vyššia než priemer. Znamená to, že rozdelenie úspešnosti je takmer presne symetrické (čo ostatne vidno aj na Obr. 1) s veľmi miernou prevahou nadpriemerne úspešných. Zo symetrie rozdelenia a zo širokého rozpätia úspešnosti (od 10% do 100%) môžeme usúdiť, že test veľmi dobre diferencoval rovnako úspešnejších, ako aj menej úspešných riešiteľov.

2.2 Analýza rozdielov vo výsledkoch

V tejto časti správy poukazujeme na rozdiely vo výsledkoch žiakov podľa typu školy, krajov, zriaďovateľa, pohlavia a známky, ktorú žiaci získali na polročnom vysvedčení v danom predmete.

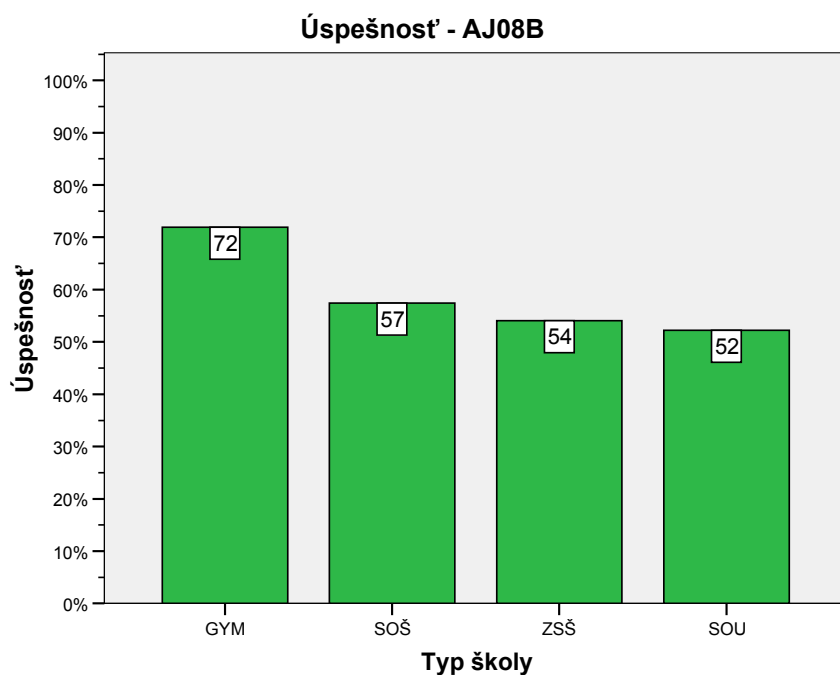
Výsledky, ktoré opisujú priemernú úroveň vedomostí a zručností žiakov, sú doplnené o štatistické testy, a najmä o zisťovanie vecnej významnosti rozdielu. Určenie vecnej významnosti rozdielu je dôležité pri veľkých súboroch žiakov, kedy testy štatistickej významnosti rozdielov sú signifikantné aj pri malých vecných rozdieloch výsledkov.

2.2.1 Rozdiely podľa typu škôl

Typ školy	N	Priemer	Štd. chyba priemeru
GYM	9467	71,947	,1547
SOŠ	11420	57,455	,1558
ZŠŠ	4449	54,074	,2509
SOU	919	52,223	,5543
Spolu	26255	61,925	,1101

Tab. 8 Úspešnosť podľa typu školy

Najvyššiu priemernú úspešnosť 71,9% dosiahli žiaci gymnázií, najnižšiu 52,2% žiaci stredných odborných učilíšť. Národný priemer testu AJ08B bol 61,9%.



Obr. 2 Typ školy podľa úspešnosti

Correlations

	Úspešnosť Vecná signifikancia
GYM-ZSŠ	,471
GYM-SOŠ	,412
GYM-SOU	,346
SOŠ-ZSŠ	,091
SOŠ-SOU	,082
ZSŠ-SOU	,042

Tab. 9 Porovnanie priemernej úspešnosti dvojíc typov škôl navzájom

Porovnávaním dvojíc typov škôl sa preukázali vecne signifikantné rozdiely priemerných úspešností na **strednej** ($r_{\text{GYM-SOU}} = 0,346$) a **silnej** ($r_{\text{GYM-SOŠ}} = 0,412$; $r_{\text{GYM-ZSŠ}} = 0,471$).

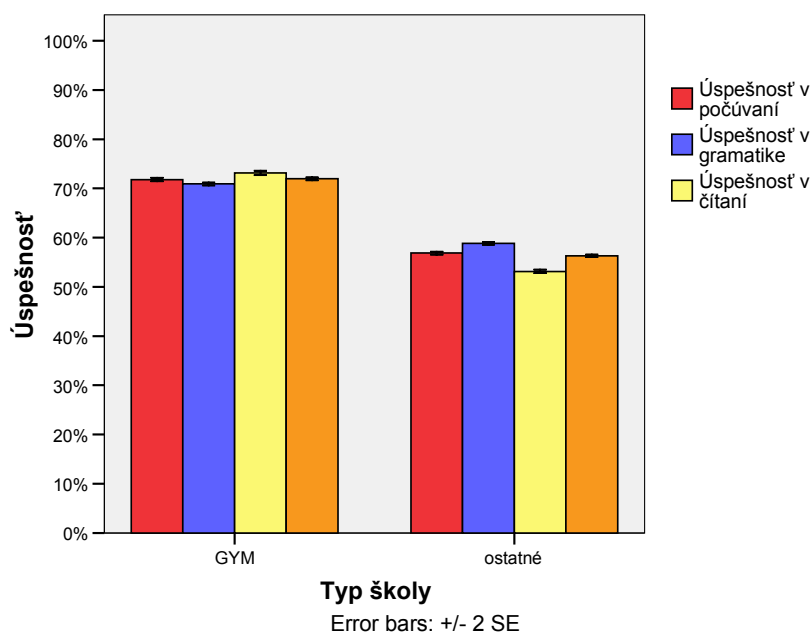
One-Sample Test

Typ školy		Národný priemer = 61.9					
		t	Stupne voľnosti	Obojstranná signifikancia	Vecná signifikancia	95% interval spoľahlivosti pre rozdiel priemerov	
						Dolná medza	Horná medza
GYM	Úspešnosť	64,950	9466	,000	,56	9,744	10,351
SOŠ	Úspešnosť	-28,537	11419	,000	,26	-4,751	-4,140
ZSŠ	Úspešnosť	-31,191	4448	,000	,42	-8,318	-7,334
SOU	Úspešnosť	-17,457	918	,000	,50	-10,764	-8,589

Tab. 10 Porovnanie priemernej úspešnosti podľa typov škôl s národným priemerom

Od národného priemeru sa najvýraznejšie líšili priemerné úspešnosti žiakov gymnázií a stredných odborných učilíšť, a to na úrovni **silnej** vecnej signifikancie ($r_{\text{GYM-np}} = 0,56$, $r_{\text{SOU-np}} = 0,50$).

Rozdiel úspešností v jednotlivých častiach testu AJ08B



Obr. 3 Výsledky jednotlivých častí testu podľa typu školy

Podľa Obr. 3 môžeme pozorovať, že časť 'gramatika' bola pre gymnazistov v porovnaní s inými časťami testu náročnejšia. Gymnazisti boli najúspešnejší v čítaní. Na rozdiel od nich, pre žiakov iných typov škôl bola gramatika naopak najmenej náročná. Najväčšie problémy mali títo žiaci v čítaní.

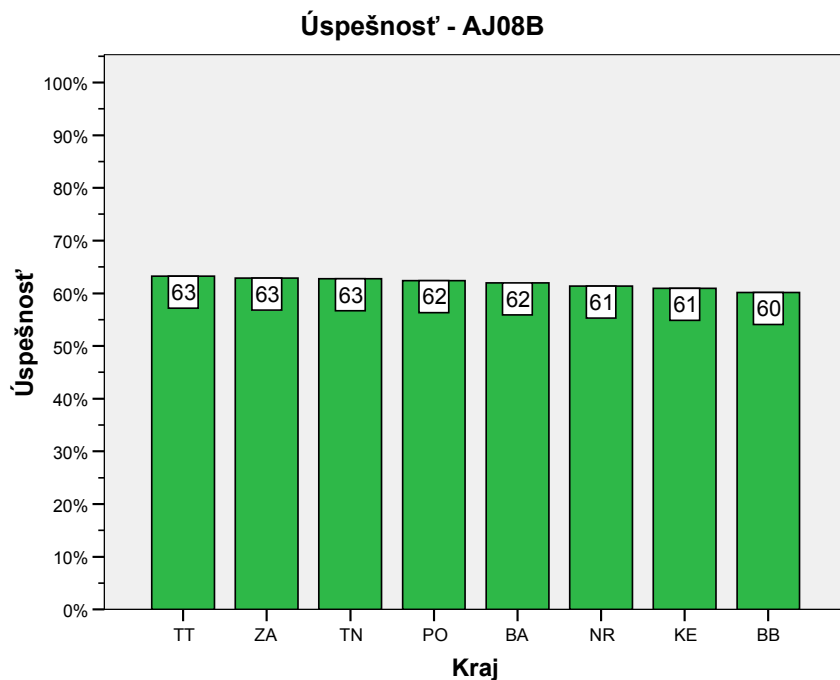
2.2.2 Rozdiely podľa krajov

Report

Úspešnosť

Kraj	N	Priemer	Štd. chyba priemeru
BA	3241	61,987	,3314
TT	2140	63,269	,3745
TN	2656	62,732	,3250
NR	3164	61,351	,3065
ZA	3797	62,864	,2913
BB	2743	60,152	,3360
PO	4258	62,397	,2808
KE	4256	60,956	,2730
Spolu	26255	61,925	,1101

Tab. 11 Úspešnosť podľa krajov



Obr. 4 Kraje podľa úspešnosti

Correlations

	Úspešnosť
	Vecná signifikancia
TN-ZA	,004
TN-PO	,009
TT-ZA	,011
BA-PO	,011
NR-KE	,011
ZA-PO	,013
TT-TN	,016
BA-NR	,018
BA-TN	,021
BB-KE	,022
TT-PO	,023
BA-ZA	,024
BA-KE	,028
NR-PO	,029
NR-BB	,034
BA-TT	,034
PO-KE	,040
TN-NR	,040
NR-ZA	,043
TN-KE	,050
BA-BB	,050
ZA-KE	,053
TT-NR	,054
BB-PO	,061
TT-KE	,062
TN-BB	,075
ZA-BB	,075
TT-BB	,088

Tab. 12 Porovnanie priemernej úspešnosti dvojíc krajov navzájom

Medzi prvým a posledným krajom v poradí dosiahnutej priemernej úspešnosti nie je **žiadna** vecná signifikancia ($r_{TT-BB} = 0,088$).

One-Sample Test

Kraj		Národný priemer = 61.9					
		t	Stupne voľnosti	Obojstranná signifikancia	Vecná signifikancia	95% interval spoľahlivosti pre rozdiel priemerov	
						Dolná medza	Horná medza
BA	Úspešnosť	,261	3240	,794	,00	-,563	,736
TT	Úspešnosť	3,654	2139	,000	,08	,634	2,103
TN	Úspešnosť	2,561	2655	,011	,05	,195	1,469
NR	Úspešnosť	-1,792	3163	,073	,10	-1,150	,052
ZA	Úspešnosť	3,310	3796	,001	,05	,393	1,535
BB	Úspešnosť	-5,203	2742	,000	,10	-2,407	-1,089
PO	Úspešnosť	1,770	4257	,077	,03	-,053	1,048
KE	Úspešnosť	-3,460	4255	,001	,05	-1,480	-,409

Tab. 13 Porovnanie priemernej úspešnosti podľa kraja s národným priemerom

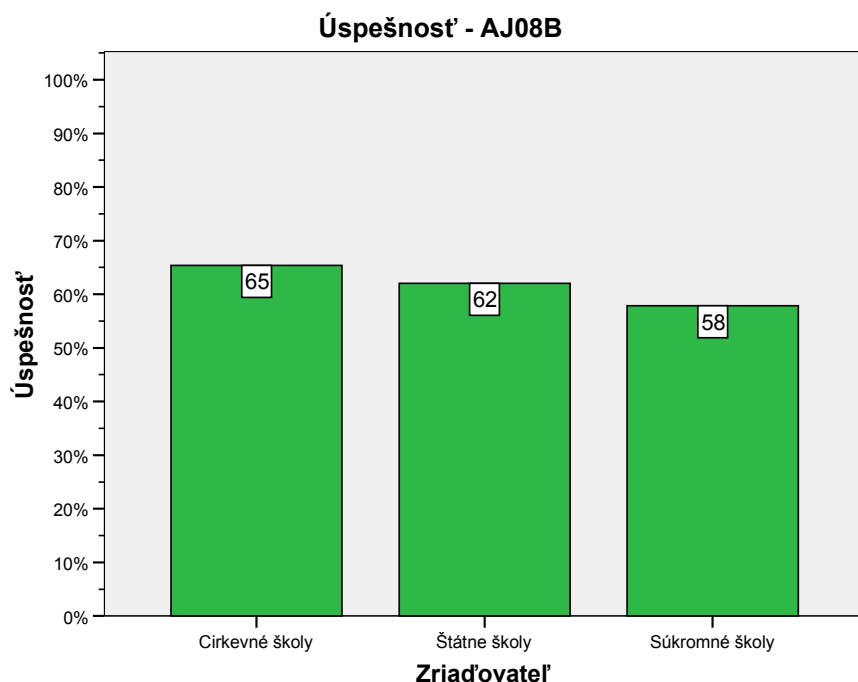
Aj Tab. 13 dokladuje zanedbateľné rozdiely priemerných úspešností takmer všetkých krajov od národného priemeru 61,9%, dolnú hranicu veľmi miernej vecnej signifikancie $r = 0,11$ nedosahuje žiaden kraj.

2.2.3 Rozdiely podľa zriaďovateľa

Report

Úspešnosť			
Zriaďovateľ	N	Priemer	Štd. chyba priemeru
Štátne školy	22662	62,032	,1175
Súkromné školy	1977	57,847	,4190
Cirkevné školy	1616	65,409	,4484
Spolu	26255	61,925	,1101

Tab. 14 Úspešnosť podľa zriaďovateľa



Obr. 5 Zriaďovatelia podľa úspešnosti

Correlations

	Úspešnosť
	Vecná signifikancia
štátne-cirkevné	,047
štátne-súkromné	,064
súkromné-cirkevné	,201

Tab. 15 Porovnanie priemernej úspešnosti dvojíc zriaďovateľov škôl navzájom

Málo proporčné rozdelenie početností medzi typy škôl podľa zriaďovateľa sa odzrkadlilo v úrovni vecnej signifikancie. Preukázalo sa len rozdielom medzi priemernými výkonmi žiakov cirkevných a súkromných škôl na **miernej** úrovni ($r = 0,201$).

One-Sample Test

Zriaďovateľ		Národný priemer = 61.9					
		t	Stupne voľnosti	Obojstranná signifikancia	Vecná signifikancia	95% interval spoľahlivosti pre rozdiel priemerov	
	Úspešnosť					Dolná medza	Horná medza
Státne školy	Úspešnosť	1,121	22661	,262	,01	-,099	,362
Súkromné školy	Úspešnosť	-9,672	1976	,000	,21	-4,875	-3,231
Cirkevné školy	Úspešnosť	7,827	1615	,000	,19	2,630	4,389

Tab. 16 Porovnanie priemerov podľa zriaďovateľa s národným priemerom

Miernu vecnú významnosť rozdielu od národného priemeru má iba nižšia úspešnosť žiakov súkromných škôl.

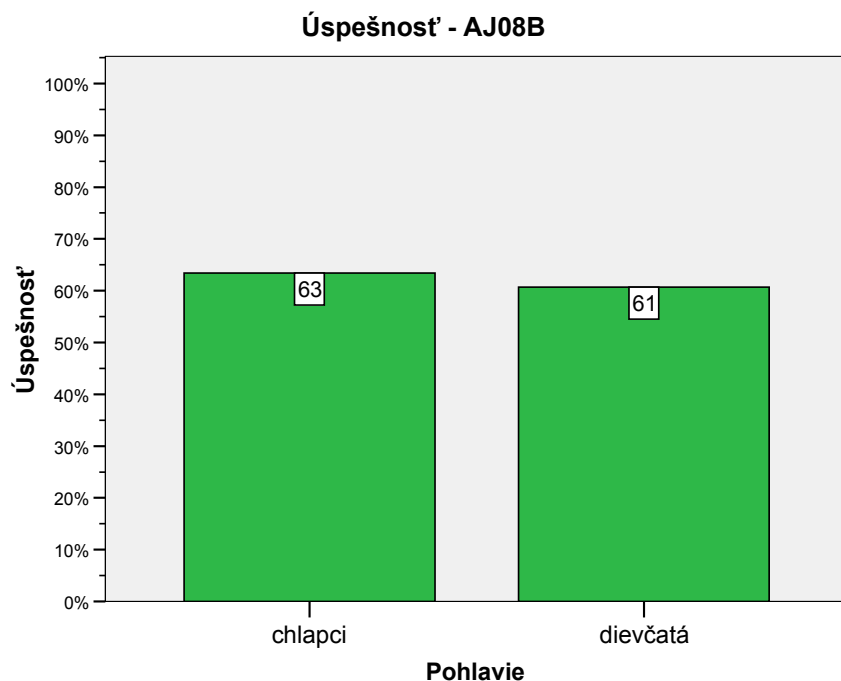
2.2.4 Rozdiely podľa pohlavia

Report

Úspešnosť

Pohlavie	N	Priemer	Štd. chyba priemeru
chlapci	11894	63,389	,1643
dievčatá	14361	60,712	,1475
Spolu	26255	61,925	,1101

Tab. 17 Úspešnosť podľa pohlavia



Obr. 6 Pohlavie podľa úspešnosti

Correlations

	Pohlavie	Úspešnosť
	Vecná signifikancia	Vecná signifikancia
Pohlavie	1	,075
Úspešnosť	,075	1

Tab. 18 Porovnanie priemernej úspešnosti medzi pohlaviami navzájom

One-Sample Test

		Národný priemer = 61.9					
		t	Stupne voľnosti	Obojstranná signifikancia	Vecná signifikancia	95% interval spoľahlivosti pre rozdiel priemerov	
Pohlavie	Úspešnosť					Dolná medza	Horná medza
chlapci	Úspešnosť	9,064	11893	,000	,0800	1,167	1,811
dievčatá	Úspešnosť	-8,055	14360	,000	,0700	-1,478	-,899

Tab. 19 Porovnanie priemerov podľa pohlavia s národným priemerom

Z tabuľky 18 vidíme, že lepší priemerný výkon chlapcov sa nelíši od priemerného výkonu dievčat na **žiadnej** úrovni vecnej signifikancie. Takisto aj rozdiely priemerných výkonov oboch skupín od národného priemeru boli zanedbateľné (Tab. 19).

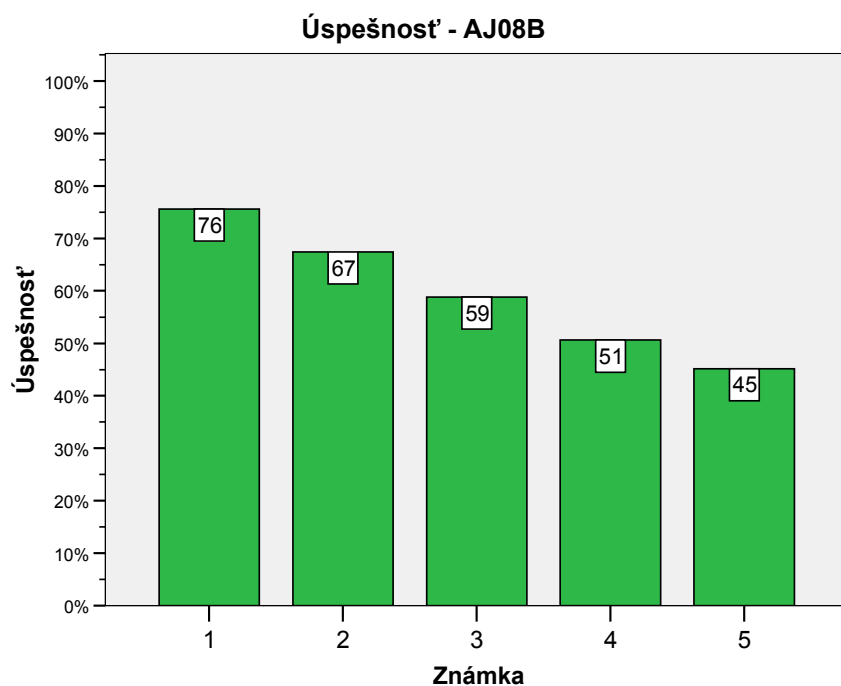
2.2.5 Rozdiely podľa známky

Report

Úspešnosť

Známka	N	Priemer	Štd. chyba priemeru
1	3653	75,577	,2434
2	8070	67,434	,1778
3	8954	58,836	,1699
4	4822	50,606	,2250
5	702	45,157	,5690
8	1	31,667	.
9	53	56,352	3,0666
Spolu	26255	61,925	,1101

Tab. 20 Úspešnosť podľa známky



Obr. 7 Známka podľa úspešnosti

Correlations

	Úspešnosť Vecná signifikancia
4-5	,116
3-5	,217
1-2	,235
3-4	,239
2-3	,259
2-5	,355
1-3	,436
2-4	,457
1-5	,604
1-4	,630

Tab. 21 Porovnanie priemernej úspešnosti medzi známkami navzájom

One-Sample Test ^a

Známka	Úspešnosť	Národný priemer = 61.9					
		t	Stupne voľnosti	Obojstranná signifikancia	Vecná signifikancia	95% interval spoľahlivosti pre rozdiel priemerov	
						Dolná medza	Horná medza
1	Úspešnosť	56,181	3652	,000	,68	13,199	14,154
2	Úspešnosť	31,117	8069	,000	,33	5,185	5,883
3	Úspešnosť	-18,040	8953	,000	,19	-3,397	-2,731
4	Úspešnosť	-50,200	4821	,000	,59	-11,735	-10,853
5	Úspešnosť	-29,427	701	,000	,74	-17,860	-15,626
9	Úspešnosť	-1,809	52	,076	,24	-11,701	,606

^a. No statistics are computed for one or more split files

Tab. 22 Porovnanie priemerov podľa známky s národným priemerom

Najväčšie rozdiely v priemerných výkonoch sme zaznamenali medzi žiakmi s polročným hodnotením 1 a 4 ($r_{1-4} = 0,630$) a vzápätí za tým medzi žiakmi so známku na polroku 1 a 5 ($r_{1-5} = 0,604$). Oba rozdiely priemerov sú na úrovni **silnej až veľmi silnej** vecnej signifikancie. Ďalšie rozdiely pokračujú postupne: $r_{2-4} = 0,457$; $r_{1-3} = 0,436$ a $r_{2-5} = 0,355$; ktoré sú na úrovni **strednej** vecnej signifikancie. Ďalšie rozdiely mali len úroveň **miernej**, resp. **veľmi miernej** vecnej signifikancie (viď Tab. 21).

V súlade s týmto sú vecné signifikancie rozdielov od národného priemeru, čo uvádza Tab. 22.

3 POLOŽKOVÁ ANALÝZA

Testy externej časti maturitnej skúšky sú pripravované tímami odborníkov podľa Cieľových požiadaviek na vedomosti a zručnosti maturantov z anglického jazyka, úroveň B.

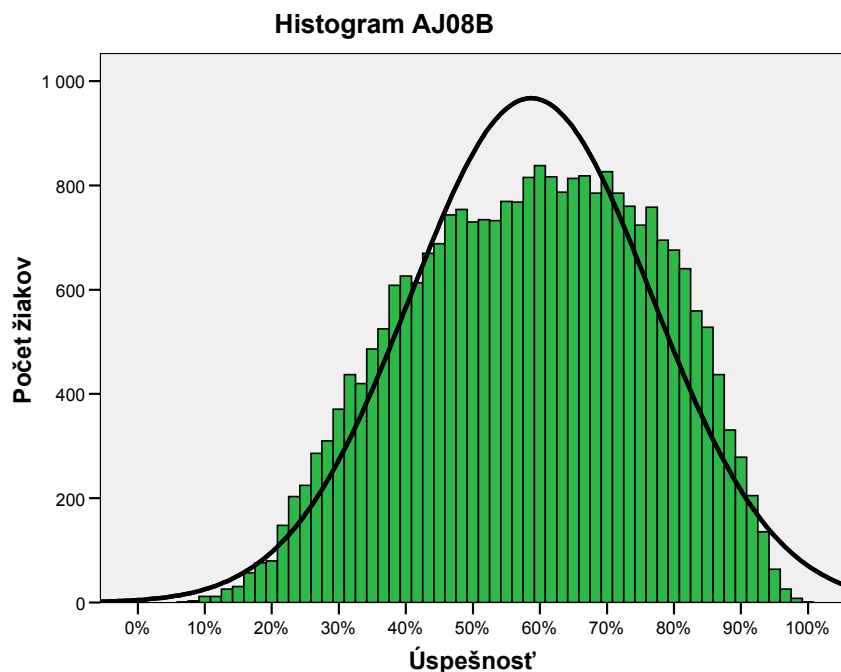
Na to, aby sme mohli výsledky testu považovať za spoľahlivé, musíme poznať vlastnosti testu. V tejto časti analýzy predkladáme okrem základných psychometrických charakteristík testu aj vlastnosti jednotlivých položiek, ich obťažnosť, citlivosť, neriešenosť, analýzu distraktorov a medzipoložkovú koreláciu, ktoré dokladujú charakter a kvalitu testu. Postupne odkrývame dôvody, pre ktoré niektoré položky budeme považovať za kritické, iné akceptovať ako vhodné, podieľajúce sa na dobrej kvalite testu.

3.1 Psychometrické charakteristiky testu

S výslednými psychometrickými charakteristikami testu sme sa mohli oboznámiť v druhej časti *Výsledky*, v podkapitole *Všeobecné výsledky* (Tab. 5). V tejto časti správy uvádzame prvotné charakteristiky testu pred rozhodnutím o prípadnej úprave bodovania.

	Test			
	AJ08B			
	Časť			
	Počúvanie	Gramatika	Čítanie	Spolu
Počet testovaných žiakov	26254	26254	26254	26254
Maximum	100,0	100,0	100,0	100,0
Minimum	,0	,0	,0	6,7
Priemer	62,2	53,5	60,3	58,7
Štandardná odchýlka	19,9	16,9	25,0	18,0
Intervalový odhad úspešnosti populácie - dolná hranica	23,3	20,3	11,4	23,3
Intervalový odhad úspešnosti populácie - horná hranica	100,0	86,7	100,0	94,1
Štandardná chyba priemernej úspešnosti	,1	,1	,2	,1
Interval spoľahlivosti pre priemernú úspešnosť - dolná hranica	62,0	53,3	60,0	58,5
Interval spoľahlivosti pre priemernú úspešnosť - horná hranica	62,5	53,7	60,6	58,9
Cronbachovo alfa	,782	,692	,865	,909
Štandardná chyba merania pre úspešnosť	9,3	9,4	9,2	5,4
Intervalový odhad úspešnosti individuálneho žiaka	18,2	18,4	18,0	10,7

Tab. 23 Prvotné psychometrické charakteristiky testu



Obr. 8 Prvotný histogram rozloženia úspešností v AJ08B

3.2 Porovnanie variantov testu AJ08B

O administrácii variantov testu môžeme povedať, že bolo proporčné z viacerých hľadísk (územného, inštitucionálneho a rodového), čo dokladuje Tab. 24.

Podiel žiakov podľa variantov: AJ08B ^a

		Variant	
		9840	9847
		%	%
Kraj	BA	50,2%	49,8%
	TT	50,9%	49,1%
	TN	50,4%	49,6%
	NR	50,5%	49,5%
	ZA	50,1%	49,9%
	BB	50,4%	49,6%
	PO	50,8%	49,2%
	KE	50,8%	49,2%
Zriaďovateľ	Štátne školy	50,5%	49,5%
	Súkromné školy	50,3%	49,7%
	Cirkevné školy	50,5%	49,5%
Typ školy	GYM	50,3%	49,7%
	SOŠ	50,5%	49,5%
	ZSŠ	50,5%	49,5%
	SOU	52,9%	47,1%
Pohlavie	chlapci	51,6%	48,4%
	dievčatá	49,6%	50,4%

^a. Test = AJ08B

Tab. 24 Podiel žiakov podľa kraja, zriaďovateľa, typu školy pohlavia a variantov

	Variant	N	Priemer	Smerodajná odchýlka	Štd. chyba priemeru
Úspešnosť	9840	13262	59,1	18,2	,2
	9847	12992	58,3	17,9	,2

Tab. 25 Úspešnosť žiakov podľa variantov testu

Označenie položiek v Tabuľke 26 zodpovedá zástupnému variantu 9840, položky druhého variantu 9847 sme pre potreby porovnávania variantov po položkách usporiadali podľa poradí vo variante 9840.

Tab. 26. predstavuje výber položiek s najvyššou vecnou signifikanciou rozdielov úspešností.

Položka	Obťažnosť	Obťažnosť 2	Vecná signifikancia
4	56,6	48,9	,077
58	39,8	46,8	-,071
60	15,1	36,4	-,244

Tab. 26 Ukážka percentuálnej obťažnosti položiek v oboch variantoch s najväčšou dosiahnutou vecnou signifikanciou rozdielov

Stĺpce „Obťažnosť“ a „Obťažnosť 2“ sa vzťahujú k variantom testu 9840 a 9847. V jednej položke – 60 – bol rozdiel v obťažnosti medzi variantmi na úrovni miernej vecnej signifikancie. Obťažnosť všetkých ostatných navzájom si zodpovedajúcich položiek vo variantoch bola porovnateľná.

	Variant	Počúvanie	Gramatika	Čítanie	Spolu
1	9840	,787	,694	,869	,911
2	9847	,776	,689	,862	,907

Tab. 27 Reliabilita jednotlivých častí testu AJ08B

Reliabilita v oboch variantoch je vysoká.

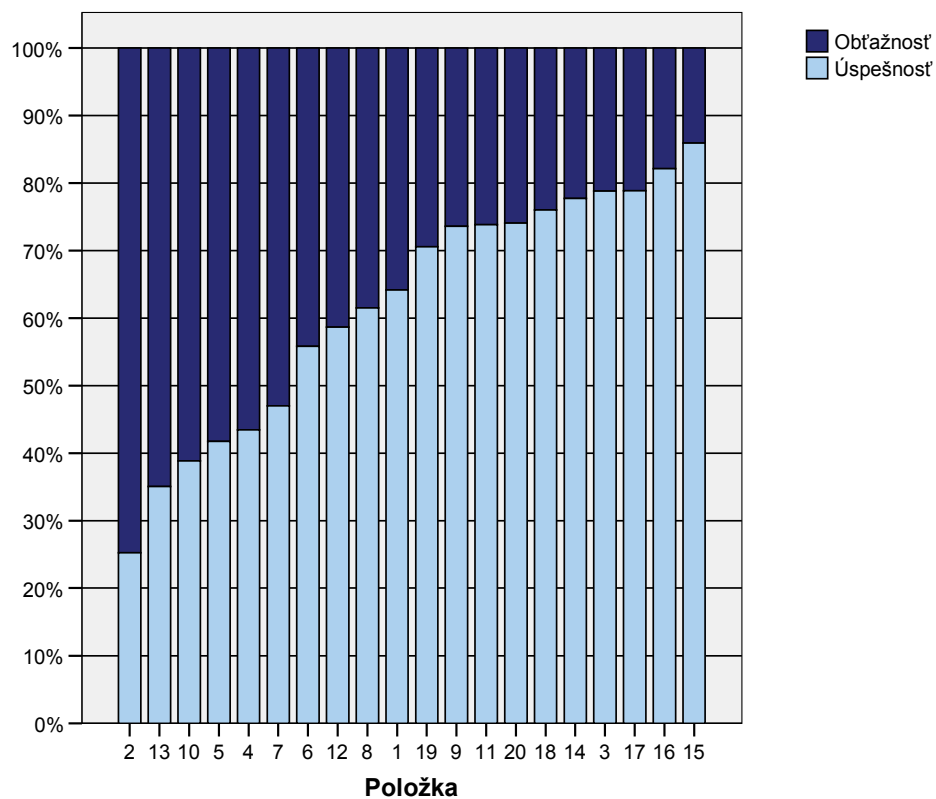
Konštatujeme, že varianty 9840 a 9847 testu AJ08B sú ekvivalentné. V ďalších analýzach sme pre štatistické postupy použili zástupný variant 9840. Číslovanie položiek v ďalších analýzach zodpovedá tomuto variantu.

3.3 Obťažnosť

Testové položky na Obr. 9 sú usporiadané zostupne podľa obťažnosti. Táto vo všetkých troch častiach nadobúda hodnoty širokej škály. V časti

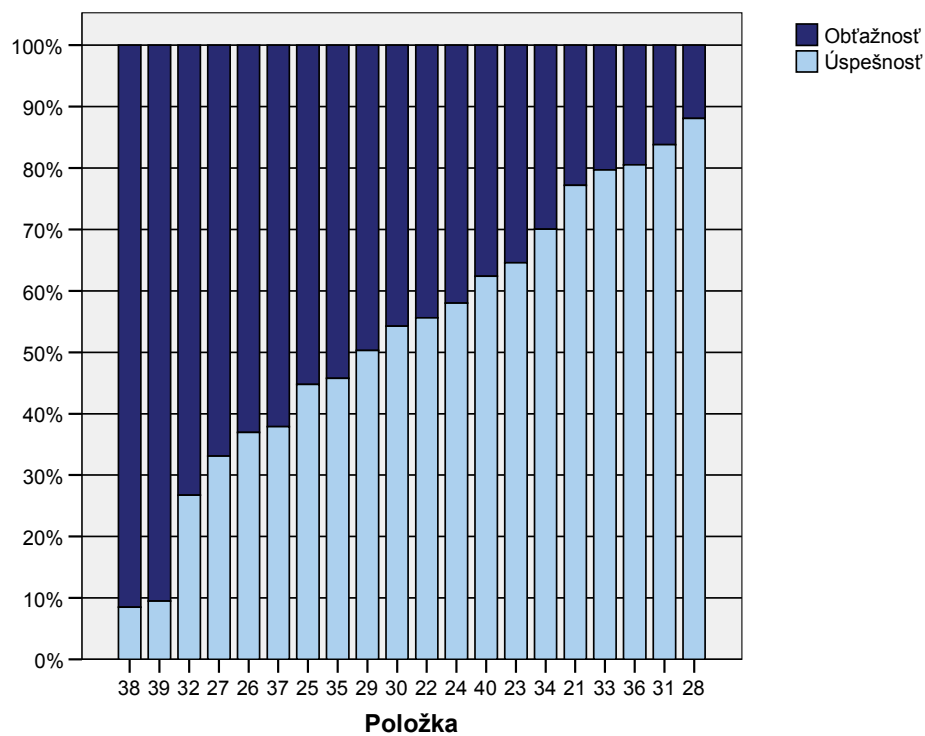
- ‘počúvanie’ (14,1; 74,8),
- ‘gramatika’ (11,9; 91,5),
- ‘čítanie’ (15,1; 65,5).

AJ08B - variant 9840 - počúvanie



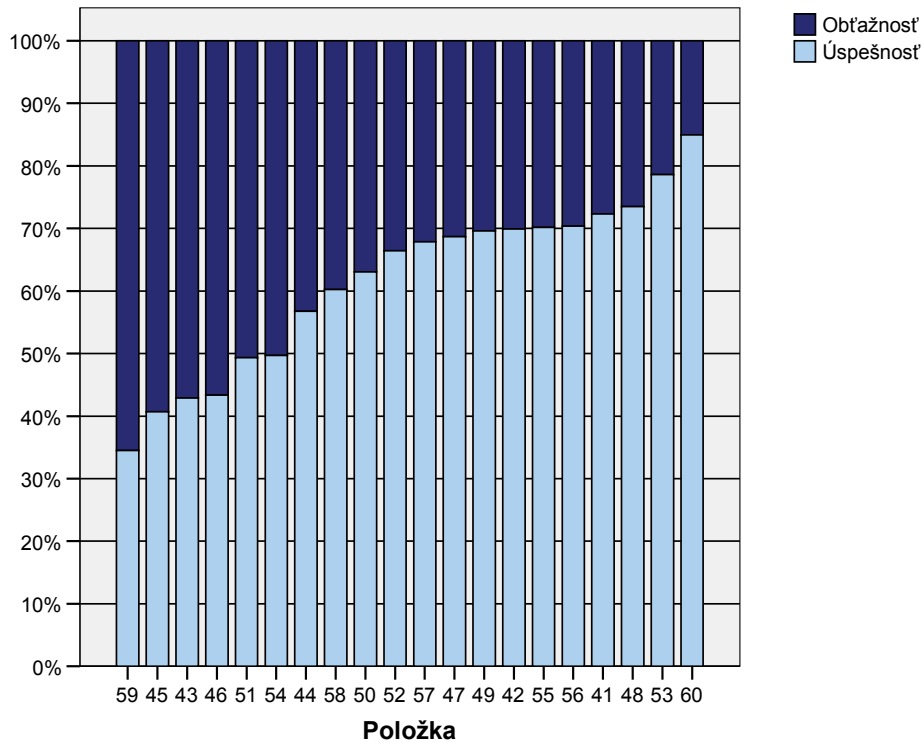
a)

AJ08B - variant 9840 - gramatika



b)

AJ08B - variant 9840 - čítanie



c)

Obr. 9 a)-c) Grafy obt'aznosti – úspešnosti položiek v jednotlivých častiach testu

Časť 'počúvanie' obsahuje dve veľmi ľahké položky: 15 a 16. Ich úspešnosť bola viac ako 80%.

V časti 'gramatika' sa vyskytli tri veľmi ľahké položky: 36, 31 a 28 s úspešnosťou viac ako 80% a dve extrémne ťažké položky: 38, 39 s obt'aznosťou nad 90%.

Časť 'čítanie' obsahuje 1 veľmi ľahkú položku (č. 60) s úspešnosťou nad 80%.
V celom teste obt'aznosť nad 80% dosiahli dve položky z časti gramatika a obt'aznosť pod 20% šesť položiek.

Nasledujúce tabuľky, Tab. 28 a 29, obsahujú výber tých položiek spomedzi šesťdesiatich, ktoré zaznamenali najvyššiu vecnú signifikanciu priemerných úspešností medzi porovnávanými skupinami.

AJ08B - variant 9840

Položka	Obťažnosť GYM	Obťažnosť ostatné	Vecná signifikancia
22	26,3	54,5	-,272
58	23,0	49,2	-,256
55	15,1	38,1	-,242
37	46,6	70,8	-,239
6	28,5	53,0	-,237
49	16,2	38,4	-,232
52	19,2	41,6	-,228
59	51,1	73,6	-,227
41	14,3	35,2	-,225
42	16,5	37,7	-,222
51	35,9	58,9	-,221
19	16,1	36,9	-,219
43	42,6	65,2	-,219
44	29,3	51,1	-,211
47	18,4	38,6	-,209
46	42,9	64,4	-,209
54	36,4	58,1	-,208
7	39,1	60,8	-,208
53	10,3	27,6	-,203
45	46,1	66,8	-,202

Tab. 28 Percentuálna obťažnosť položiek podľa typu školy a vecná signifikancia rozdielov

Tabuľka 28 obsahuje výber 20 položiek s **miernou** vecnou signifikanciou. Uvedené položky boli náročnejšie pre žiakov ostatných škôl než pre žiakov gymnázií.

AJ08B - variant 9840

Položka	Obťažnosť chlapci	Obťažnosť dievčatá	Vecná signifikancia
32	63,8	81,4	-,199
43	51,0	62,4	-,115
44	37,4	48,3	-,110
45	53,6	64,2	-,108
52	28,4	38,0	-,101
12	36,1	45,9	-,099
50	32,0	41,3	-,096
27	69,8	64,5	,056
33	25,2	16,1	,113

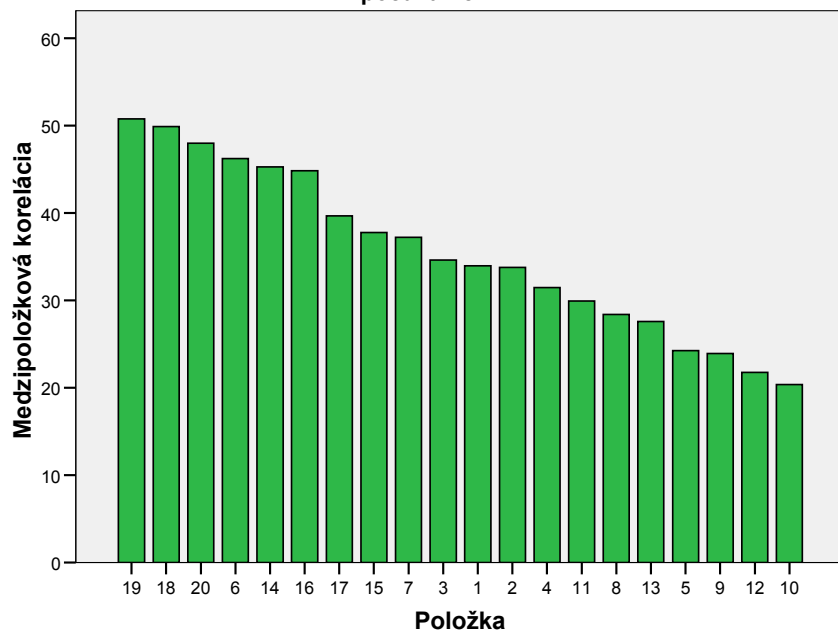
Tab. 29 Percentuálna obťažnosť položiek podľa pohlavia a vecná signifikancia rozdielov

Tab. 29 obsahuje výber 6 položiek s **veľmi miernou** vecnou signifikanciou. Z uvedených položiek bolo 5 náročnejších pre chlapcov než pre dievčatá; s jednou položkou to bolo opačne. Tie rozdiely medzi obťažnosťami položiek, ktoré majú hodnotu vecnej signifikancie medzi $-0,1$ až $0,1$, považujeme za vecne nevýznamné a v Tab. 29 ich uvádzame len pre ilustráciu.

3.4 Medzipoložková korelácia

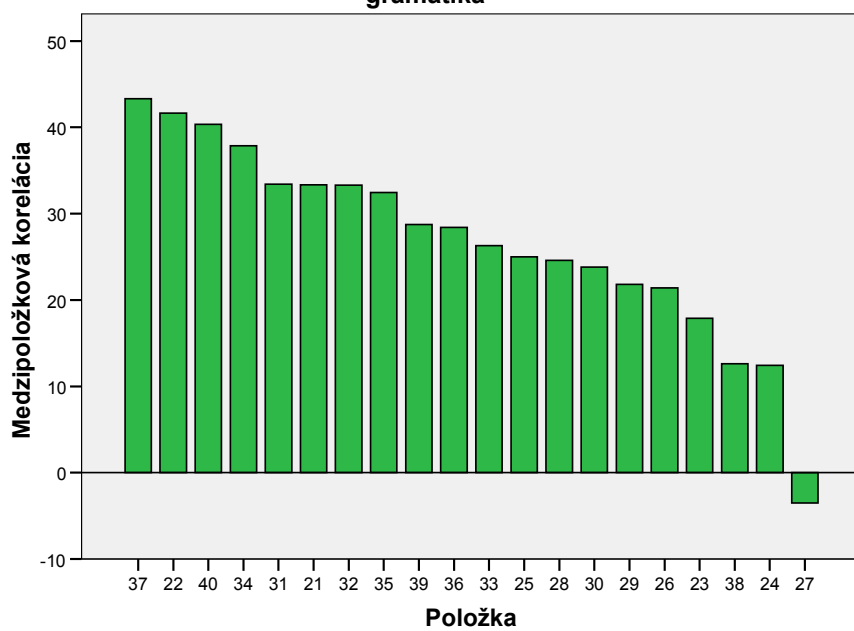
V nasledujúcich diagramoch sú usporiadané položky podľa stonásobku koeficientu *P.Bis.* medzipoložkovej korelácie. Hodnoty nižšie ako 20 považujeme za kritické.

Medzipoložková korelácia (point biserial): AJ08B - variant 9840 - počúvanie



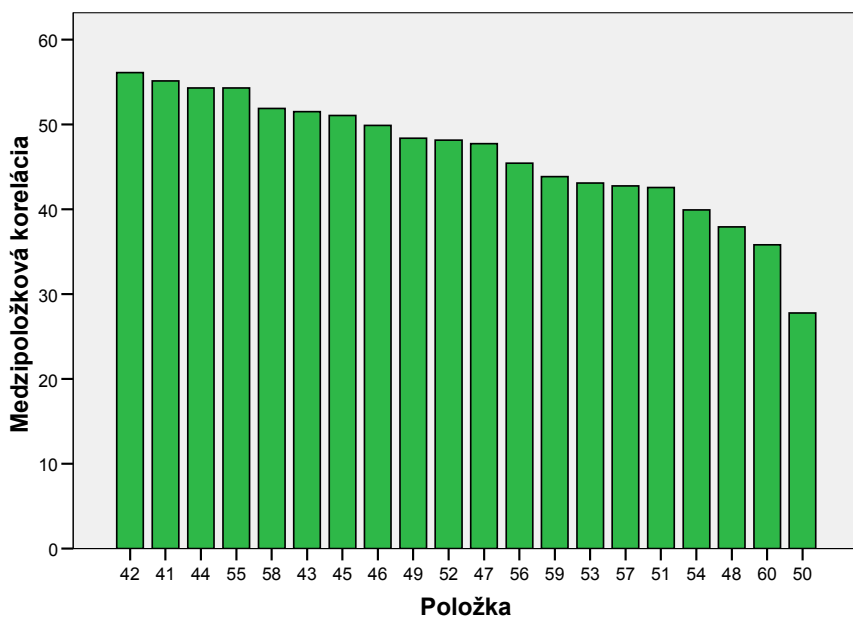
a)

Medzipoložková korelácia (point biserial): AJ08B - variant 9840 - gramatika



b)

Medzipoložková korelácia (point biserial): AJ08B - variant 9840 - čítanie



c)

Obr. 10 Položky podľa medzipoložkovej korelácie (P.Bis.)

Kritické hodnoty medzipoložkovej korelácie dosahujú položky v častiach 'gramatika' - 23, 38, 24 a predovšetkým 27, ktorej hodnota medzipoložkovej korelácie bola dokonca záporná. Časti testu 'počúvanie' a 'čítanie' nemajú žiadne položky s kritickými hodnotami medzipoložkovej korelácie.

3.5 Kľúče a distraktory

V tejto časti sa budeme venovať položkám s výberom odpovede³. V teste AJ08B sú to položky 1-13, 21- 30, 41- 53.

Analýza distraktorov - variant 9840

		A01	B01	C01	D01	X01
1	P. Bis.	,34	-,13	-,26	-,10	-,02
2	p	,64	,04	,29	,03	,00
3	N	8512,00	512,00	3823,00	398,00	16,00

Analýza distraktorov - variant 9840

		A02	B02	C02	D02	X02
1	P. Bis.	-,11	-,10	,34	-,17	-,02
2	p	,06	,13	,25	,55	,01
3	N	849,00	1715,00	3346,00	7277,00	72,00

Analýza distraktorov - variant 9840

	Var1	A03	B03	C03	D03	X03
1	P. Bis.	-,22	,35	-,23	-,06	-,02
2	p	,08	,79	,11	,02	,00
3	N	1043,00	10449,00	1507,00	245,00	15,00

³ Podrobnejšie informácie o kľúčoch a distraktoroch nájde záujemca v Príručke.

Analýza distraktorov - variant 9840

		A04	B04	C04	D04	X04
1	P. Bis.	-,05	-,17	-,17	,31	-,08
2	p	,17	,26	,12	,43	,02
3	N	2307,00	3383,00	1585,00	5758,00	229,00

Analýza distraktorov - variant 9840

		A05	B05	C05	D05	X05
1	P. Bis.	-,12	,24	-,11	-,06	-,02
2	p	,23	,42	,30	,05	,01
3	N	3044,00	5535,00	3974,00	603,00	105,00

Analýza distraktorov - variant 9840

		A06	B06	C06	D06	X06
1	P. Bis.	-,21	,46	-,13	-,30	-,04
2	p	,14	,56	,05	,25	,01
3	N	1902,00	7404,00	621,00	3265,00	68,00

Analýza distraktorov - variant 9840

		A07	B07	C07	D07	X07
1	P. Bis.	-,17	-,23	,37	-,10	-,07
2	p	,14	,12	,47	,26	,01
3	N	1840,00	1577,00	6233,00	3444,00	168,00

Analýza distraktorov - variant 9840

		A08	B08	C08	X08
1	P. Bis.	-,26	,28	-,06	-,03
2	p	,35	,62	,03	,00
3	N	4630,00	8159,00	449,00	22,00

Analýza distraktorov - variant 9840

		A09	B09	C09	X09
1	P. Bis.	-,23	,24	-,05	-,03
2	p	,25	,74	,01	,00
3	N	3307,00	9762,00	180,00	12,00

Analýza distraktorov - variant 9840

		A10	B10	C10	X10
1	P. Bis.	-,10	,20	-,11	-,06
2	p	,28	,39	,33	,01
3	N	3678,00	5150,00	4340,00	92,00

Analýza distraktorov - variant 9840

		A11	B11	C11	X11
1	P. Bis.	,30	-,23	-,15	-,04
2	p	,74	,12	,13	,00
3	N	9789,00	1638,00	1775,00	60,00

Analýza distraktorov - variant 9840

		A12	B12	C12	X12
1	P. Bis.	,22	-,17	-,09	-,03
2	p	,59	,32	,09	,00
3	N	7777,00	4232,00	1204,00	46,00

Analýza distraktorov - variant 9840

		A13	B13	C13	X13
1	P. Bis.	-,17	-,10	,28	-,02
2	p	,36	,28	,35	,00
3	N	4768,00	3779,00	4651,00	62,00

Analýza distraktorov - variant 9840

		A21	B21	C21	D21	X21
1	P. Bis.	-,13	,33	-,18	-,21	-,01
2	p	,05	,77	,08	,09	,00
3	N	701,00	10239,00	1111,00	1183,00	24,00

Analýza distraktorov - variant 9840

	Var1	A22	B22	C22	D22	X22
1	P. Bis.	-,22	-,28	-,06	,42	-,06
2	p	,19	,13	,12	,56	,01
3	N	2457,00	1755,00	1549,00	7377,00	121,00

Analýza distraktorov - variant 9840

		A23	B23	C23	D23	X23
1	P. Bis.	-,18	,18	,03	-,09	-,01
2	p	,12	,65	,06	,16	,00
3	N	1630,00	8565,00	854,00	2163,00	46,00

Analýza distraktorov - variant 9840

		A24	B24	C24	D24	X24
1	P. Bis.	-,03	-,09	,12	-,07	-,02
2	p	,19	,08	,58	,15	,00
3	N	2455,00	1053,00	7695,00	2015,00	43,00

Analyza distraktorov - variant 9840

		A25	B25	C25	D25	X25
1	P. Bis.	-,11	,25	-,15	-,07	-,01
2	p	,16	,45	,34	,05	,00
3	N	2138,00	5936,00	4512,00	618,00	55,00

Analyza distraktorov - variant 9840

		A26	B26	C26	D26	X26
1	P. Bis.	-,07	-,15	-,09	,21	-,02
2	p	,26	,05	,32	,37	,00
3	N	3497,00	608,00	4225,00	4901,00	28,00

Analyza distraktorov - variant 9840

		A27	B27	C27	D27	X27
1	P. Bis.	-,04	,06	-,16	,11	-,02
2	p	,33	,15	,15	,37	,01
3	N	4388,00	1961,00	1950,00	4846,00	115,00

Analyza distraktorov - variant 9840

		A28	B28	C28	D28	X28
1	P. Bis.	-,16	,25	-,15	-,10	-,02
2	p	,05	,88	,06	,01	,00
3	N	632,00	11679,00	761,00	159,00	31,00

Analyza distraktorov - variant 9840

		A29	B29	C29	D29	X29
1	P. Bis.	,22	-,12	-,15	-,11	-,01
2	p	,50	,06	,04	,39	,00
3	N	6673,00	730,00	593,00	5208,00	51,00

Analyza distraktorov - variant 9840

		A30	B30	C30	D30	X30
1	P. Bis.	-,15	-,01	,24	-,21	-,04
2	p	,17	,20	,54	,08	,01
3	N	2314,00	2593,00	7194,00	1068,00	91,00

Analyza distraktorov - variant 9840

		A41	B41	C41	D41	E41	F41	G41	H41	I41	J41	X41
1	P. Bis.	-,13	-,12	-,14	,55	-,08	-,10	-,18	-,24	-,21	-,16	-,06
2	p	,01	,01	,04	,72	,00	,01	,04	,08	,05	,03	,00
3	N	131,00	145,00	465,00	9587,0	63,00	74,00	553,00	1102,0	679,00	413,00	39,00

Analýza distraktorov - variant 9840

		A42	B42	C42	D42	E42	F42	G42	H42	I42	J42	X42
1	P. Bis.	-,12	-,20	-,17	-,28	-,09	-,13	-,13	,56	-,09	-,11	-,08
2	p	,02	,04	,04	,11	,01	,01	,03	,70	,01	,02	,01
3	N	288,00	522,00	508,00	1497,00	89,00	145,00	425,00	9270,00	170,00	239,00	86,00

Analýza distraktorov - variant 9840

		A43	B43	C43	D43	E43	F43	G43	H43	I43	J43	X43
1	P. Bis.	,51	-,08	,00	-,13	-,32	-,18	-,09	-,11	-,03	-,06	-,06
2	p	,43	,06	,09	,01	,23	,03	,01	,02	,08	,02	,01
3	N	5688,00	788,00	1165,00	190,00	3058,00	452,00	187,00	271,00	1007,00	269,00	173,00

Analýza distraktorov - variant 9840

		A44	B44	C44	D44	E44	F44	G44	H44	I44	J44	X44
1	P. Bis.	-,16	-,20	-,14	-,18	,54	-,16	-,11	-,13	-,06	-,11	-,13
2	p	,12	,06	,05	,02	,57	,03	,04	,02	,05	,03	,02
3	N	1641,0	778,00	601,00	270,00	7525,00	356,00	501,00	208,00	713,00	371,00	282,00

Analýza distraktorov - variant 9840

		A45	B45	C45	D45	E45	F45	G45	H45	I45	J45	X45
1	P. Bis.	-,16	-,08	-,11	-,15	-,09	-,16	-,04	-,15	,51	-,13	-,11
2	p	,07	,17	,06	,02	,04	,04	,10	,02	,41	,05	,02
3	N	950,00	2270,0	732,00	274,00	515,00	582,00	1292,0	314,00	5395,00	613,00	309,00

Analýza distraktorov - variant 9840

		A46	B46	C46	D46	E46	F46	G46	H46	I46	J46	X46
1	P. Bis.	-,14	,50	-,03	-,14	-,11	-,12	-,04	-,17	-,15	-,14	-,10
2	p	,06	,43	,06	,03	,02	,06	,13	,05	,06	,06	,02
3	N	761,00	5745,00	805,00	409,00	276,00	837,00	1784,0	636,00	843,00	822,00	312,00

Analýza distraktorov - variant 9840

		A47	B47	C47	D47	E47	F47	G47	H47	I47	J47	X47
1	P. Bis.	-,18	-,16	-,08	-,12	-,12	,48	-,11	-,11	-,19	-,12	-,12
2	p	,03	,12	,03	,01	,02	,69	,02	,01	,03	,03	,01
3	N	402,00	1554,00	342,00	122,00	321,00	9108,00	289,00	145,00	387,00	386,00	183,00

Analýza distraktorov (48 - 53) - variant 9840

	AA	AB	AC	AD	AE	BA	BB	BC	BD	BE	X	Y	Spolu
48	2,1%	1,5%	2,6%	1,8%	73,5%	1,0%	,7%	2,2%	,5%	12,6%	,4%	1,1%	100,0%
49	14%	1,9%	,7%	1,3%	,6%	69,6%	4,3%	,8%	2,1%	1,5%	1,3%	2,1%	100,0%
50	1,0%	2,3%	3,3%	63,0%	1,9%	,5%	1,1%	1,3%	21,5%	1,1%	1,2%	2,0%	100,0%
51	3,5%	2,0%	1,1%	2,1%	23,8%	4,9%	4,4%	1,2%	4,0%	49,3%	1,2%	2,5%	100,0%
52	3,1%	66,4%	,9%	1,3%	2,7%	2,7%	16%	,7%	1,2%	1,4%	1,4%	1,9%	100,0%
53	,8%	,7%	78,6%	1,7%	1,3%	1,1%	,7%	11,4%	1,7%	,7%	,4%	,9%	100,0%

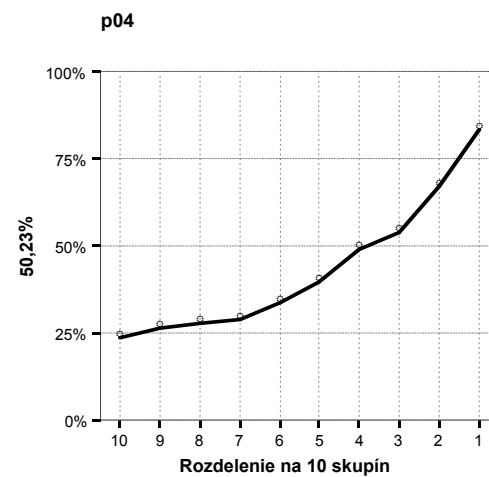
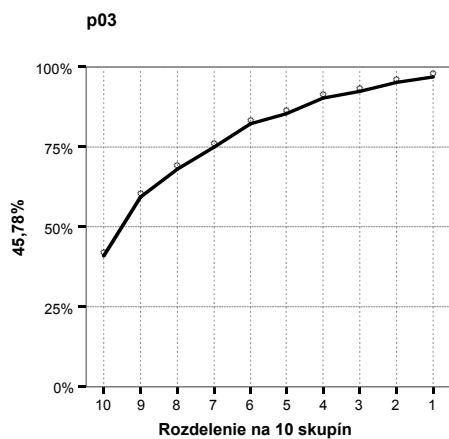
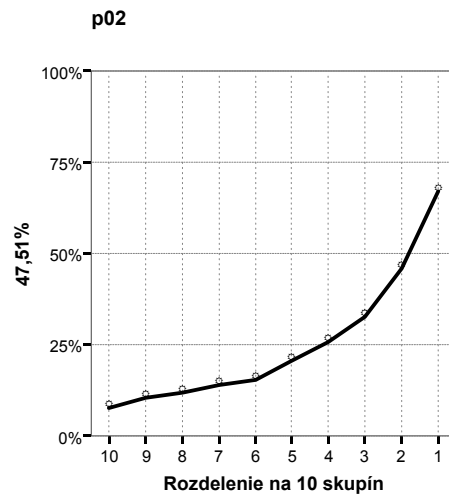
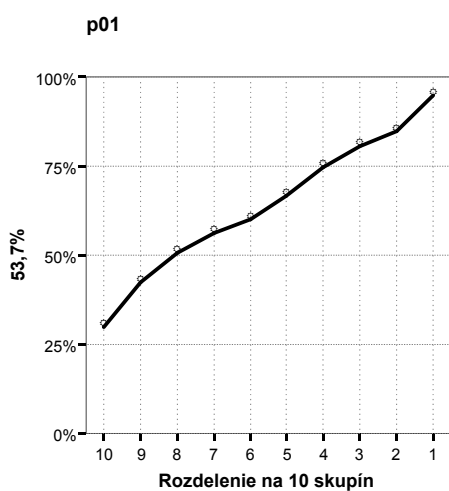
Tab. 30 Položky s výberom odpovede – analýza distraktorov

Medzi položkami s výberom odpovede zaznamenali nepriaznivé parametre tri položky. Položka 24 nemala dostatočnú hodnotu medzipoložkovej korelácie (P.Bis.), teda nedostatočne rozlišovala

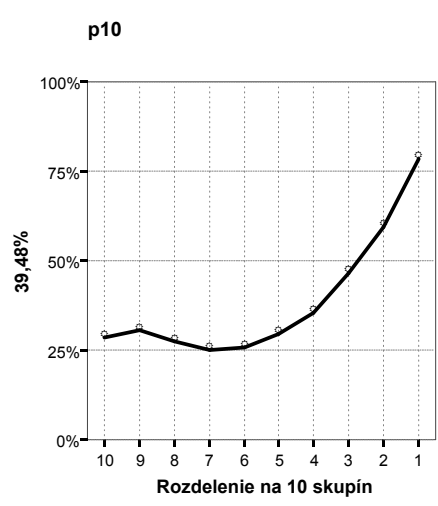
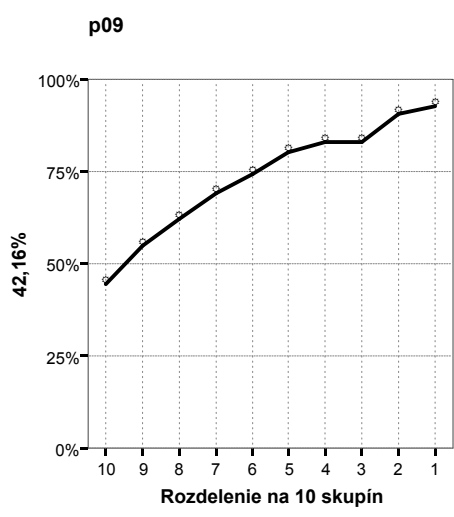
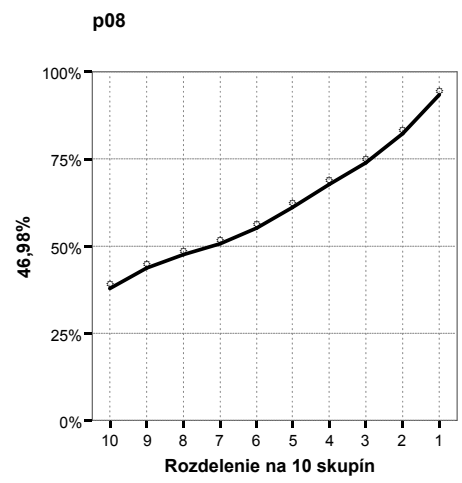
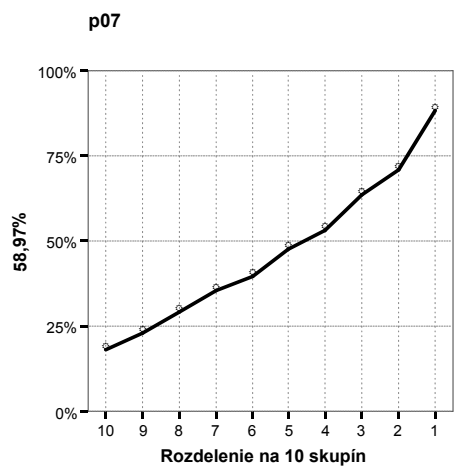
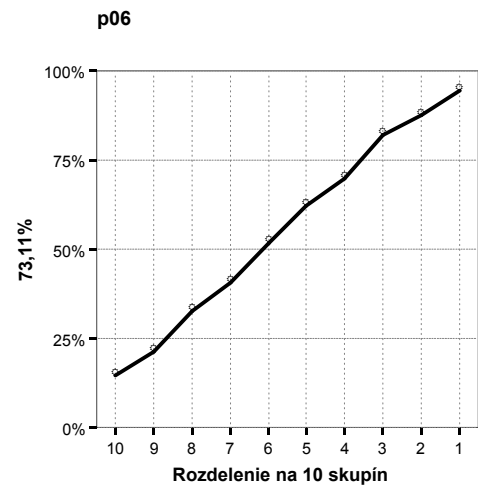
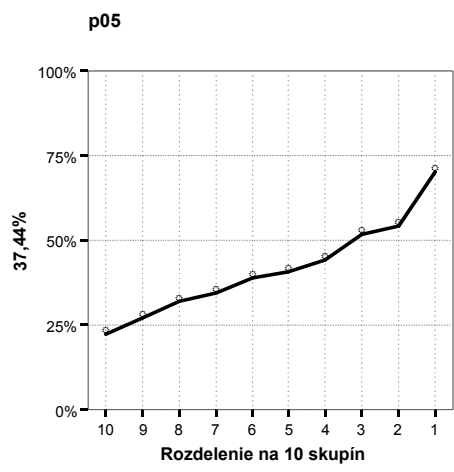
medzi úspešnými a slabšími žiakmi. Ďalšie dve položky (23 a 27) mali ešte horšie parametre. Pri položke 23 volili distraktor C aj viacerí úspešní žiaci, čo naznačuje kladná hodnota medzipoložkovej korelácie pri tomto distraktore. Ešte problematickejšie sa javí položka 27, u ktorej je pri správnej odpovedi dokonca záporná hodnota medzipoložkovej korelácie. Znamená to, že správnu odpoveď si volili prevažne slabší žiaci. Naopak, tí úspešnejší dávali prednosť distraktorom B a D, o čom svedčí kladná hodnota *P.Bis.* pri nich.

3.6 Distribúcia úspešnosti a citlivosť

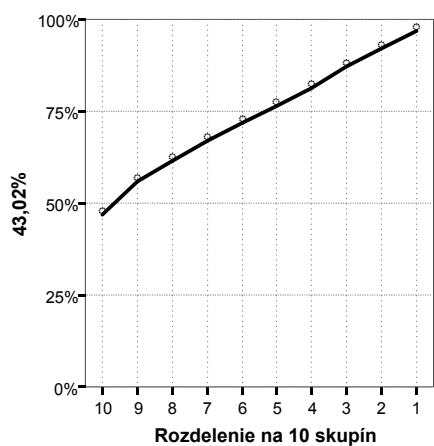
Pri tejto analýze by sme mali byť pozorní k položkám s citlivosťou nižšou ako 20% a zvlášť k takým, ktoré majú citlivosť nižšiu ako 10%⁴. Citlivosť väčšiny položiek je veľmi dobrá. Kritickými sú však položky 38 a najmä 27, ktorá má dokonca zápornú citlivosť.



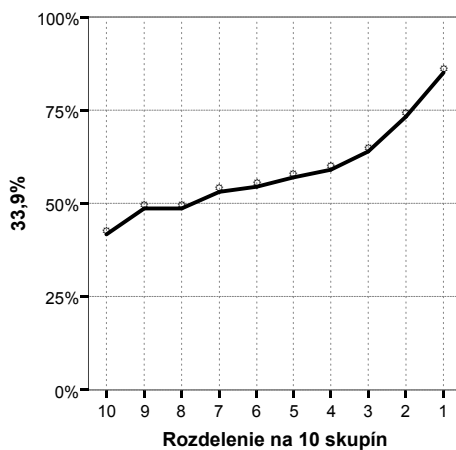
⁴ Podrobnejšie informácie o distribúcii úspešnosti nájde záujemca v Príručke.



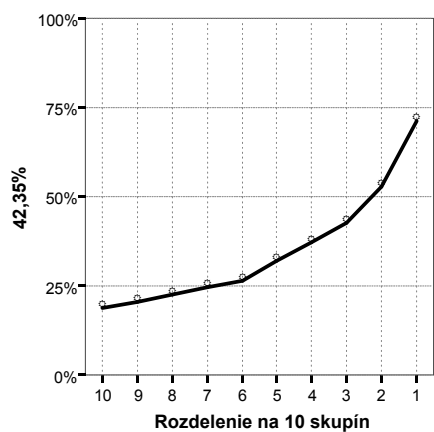
p11



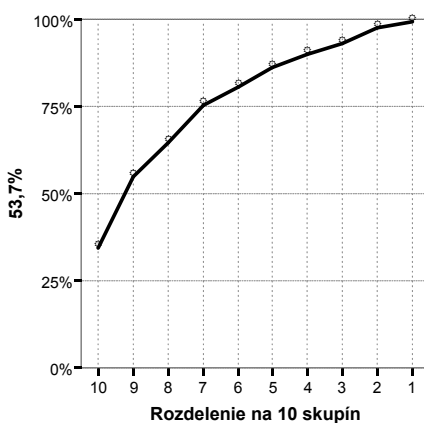
p12



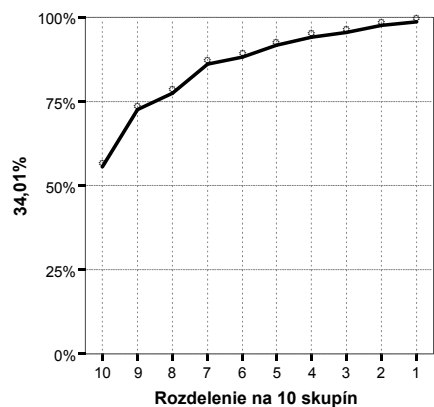
p13



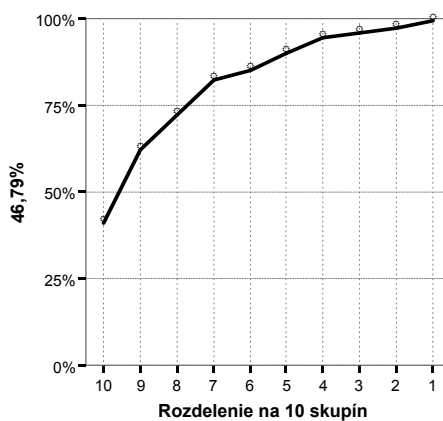
p14

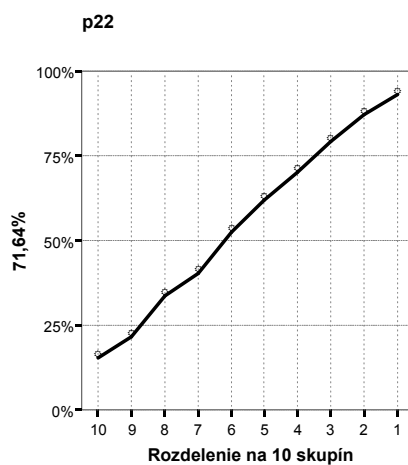
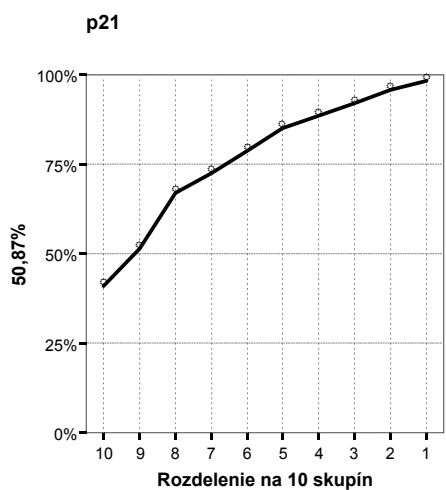
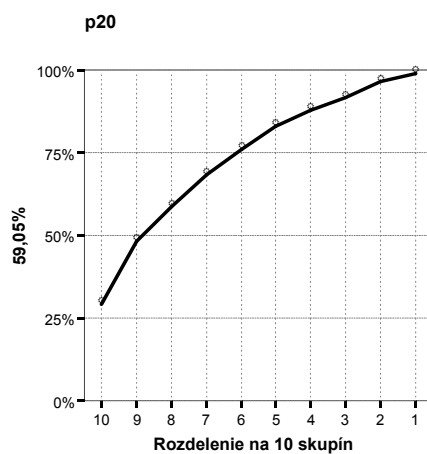
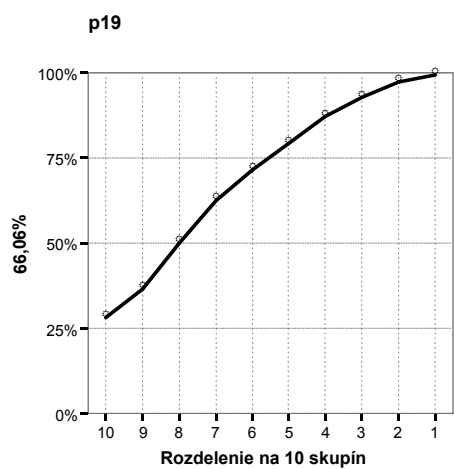
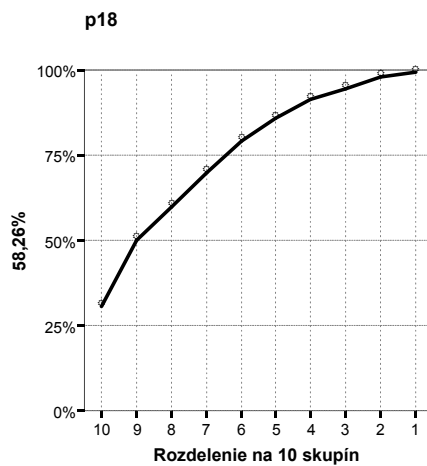
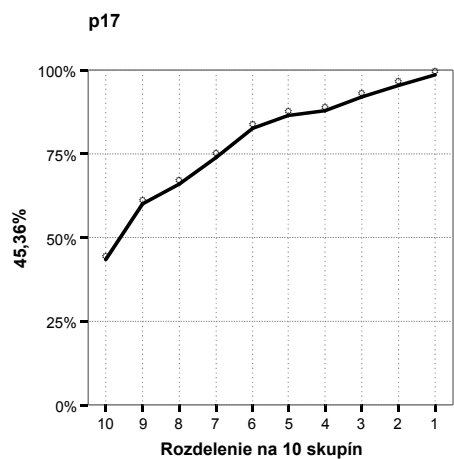


p15

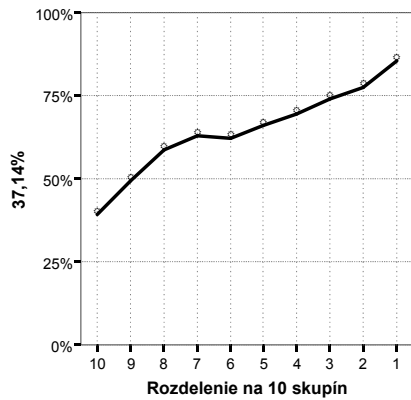


p16

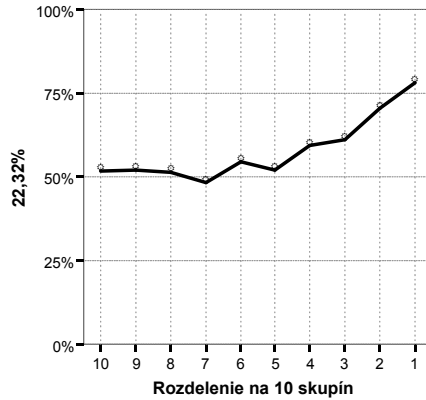




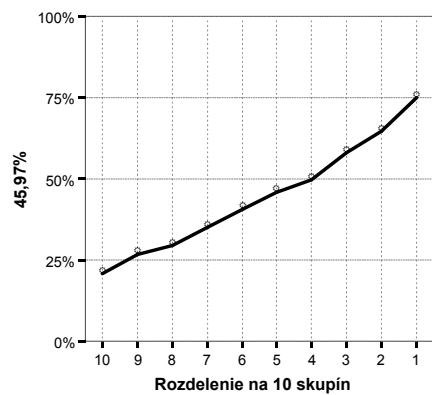
p23



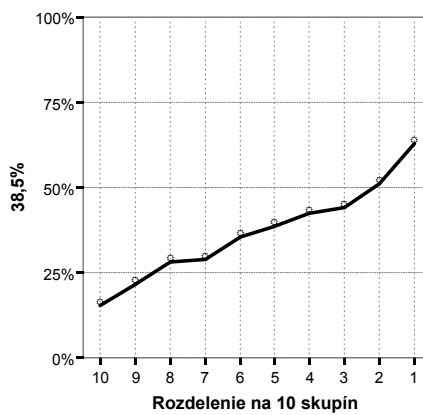
p24



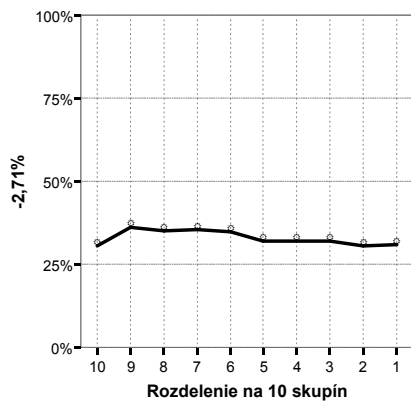
p25



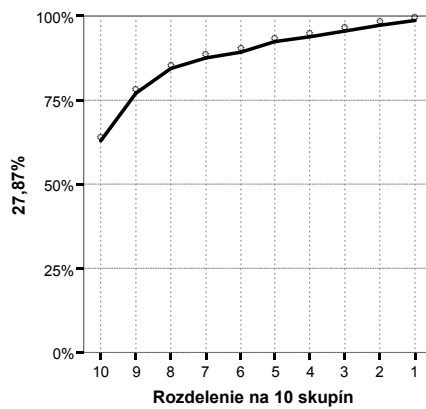
p26



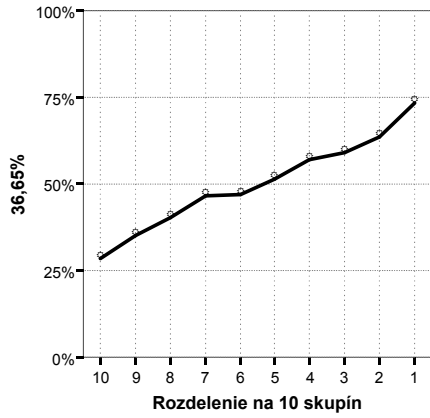
p27



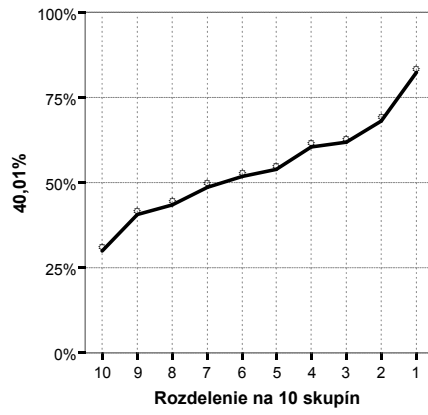
p28



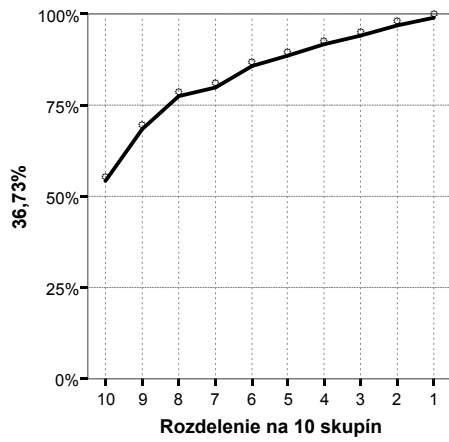
p29



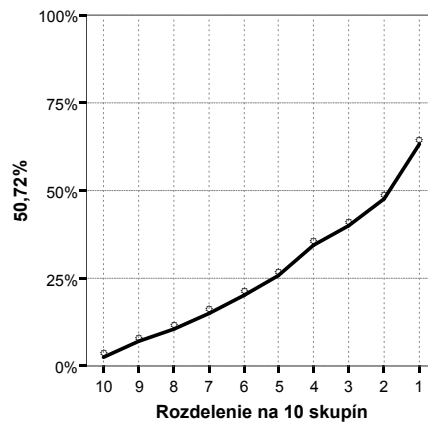
p30



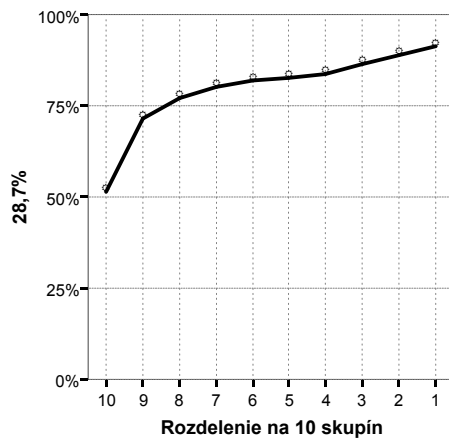
p31



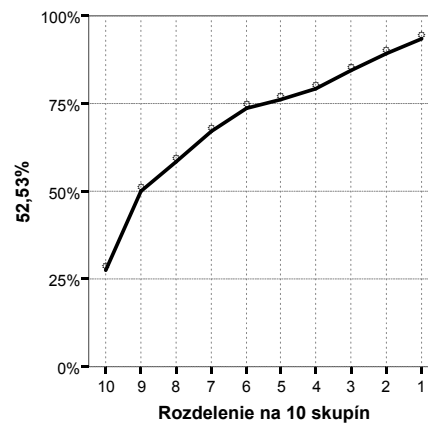
p32

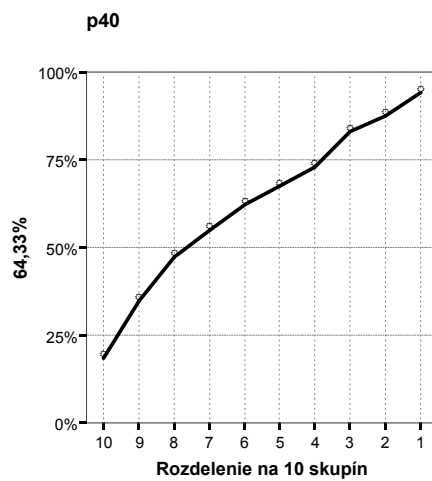
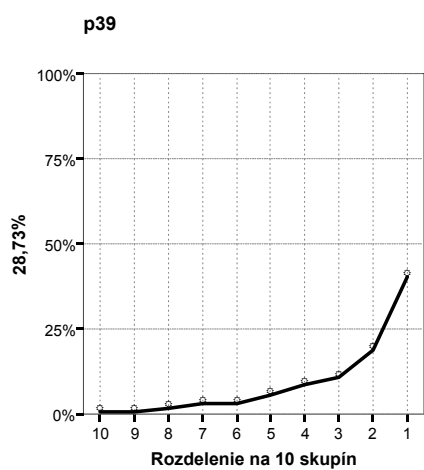
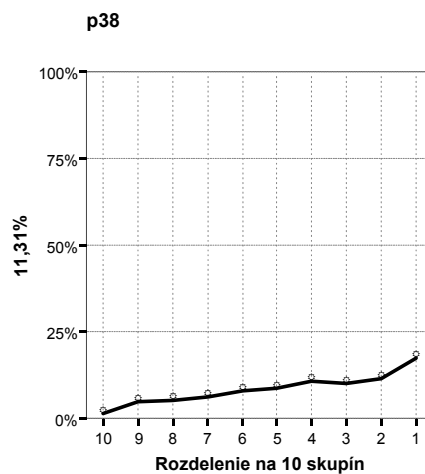
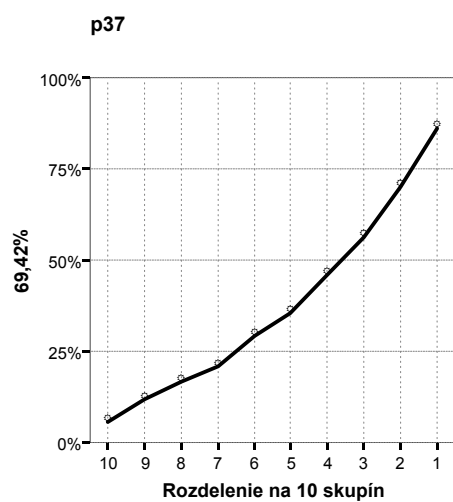
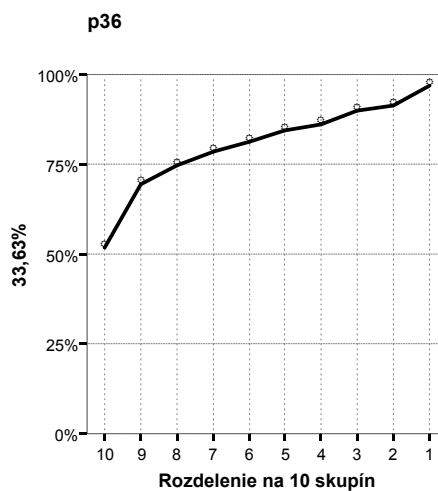
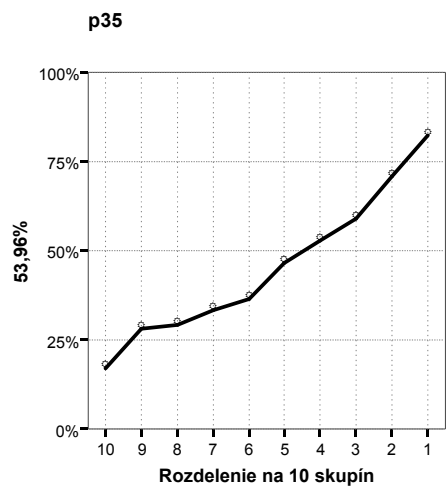


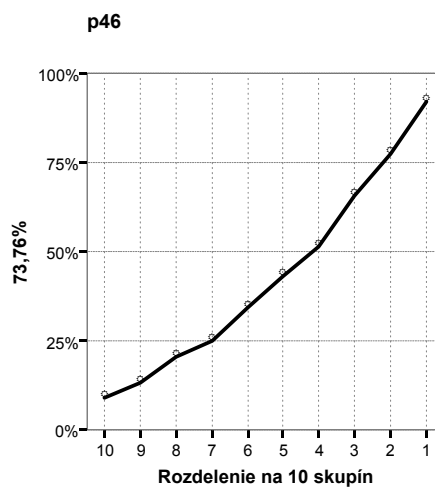
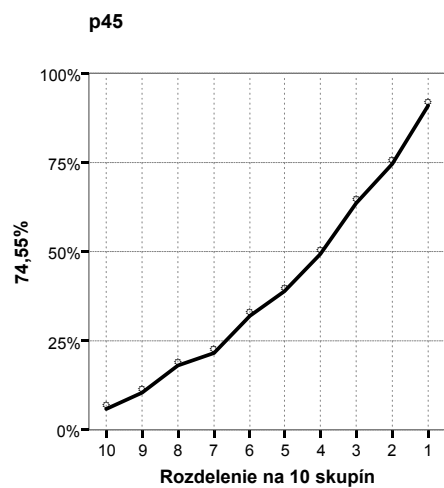
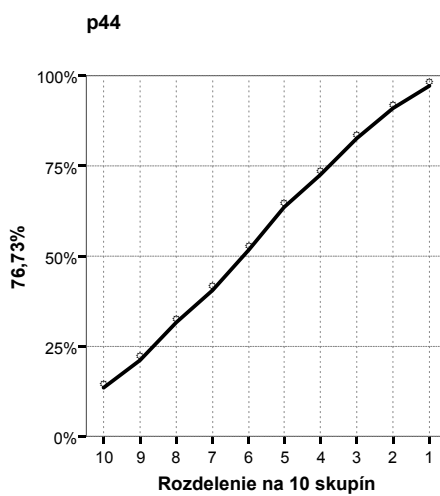
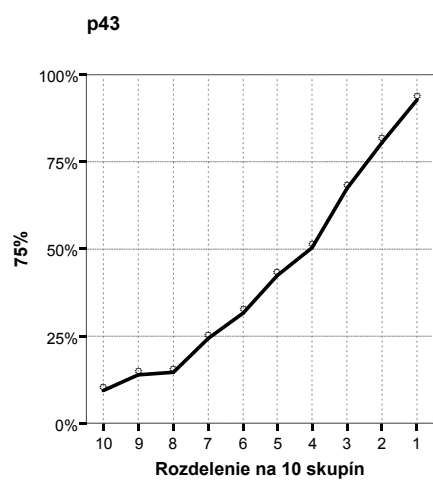
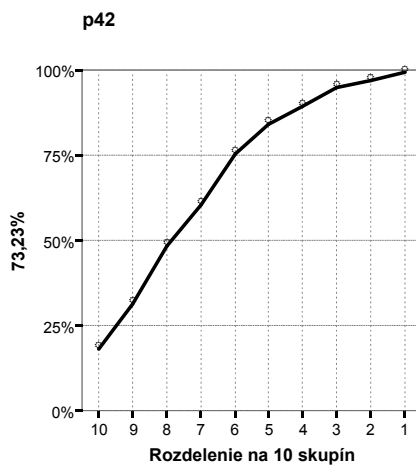
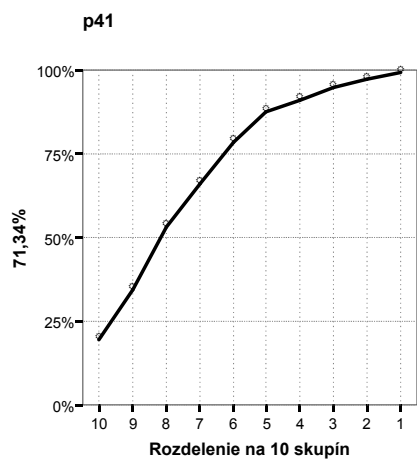
p33



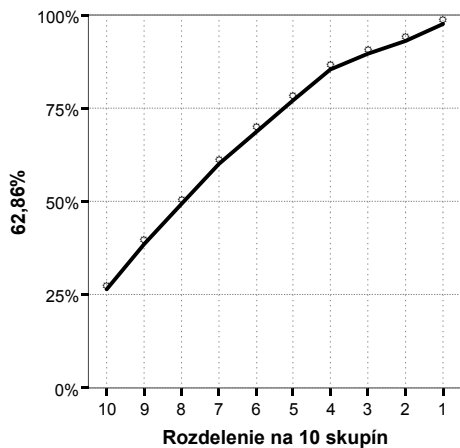
p34



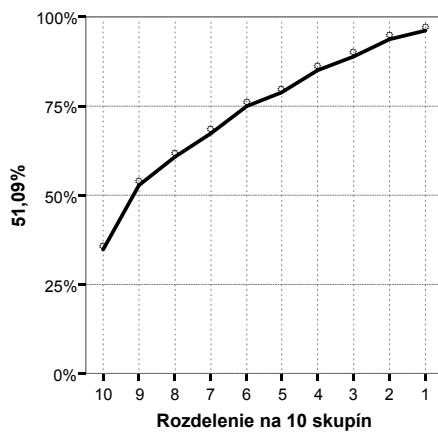




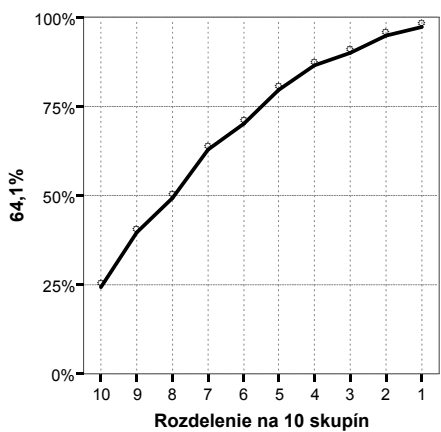
p47



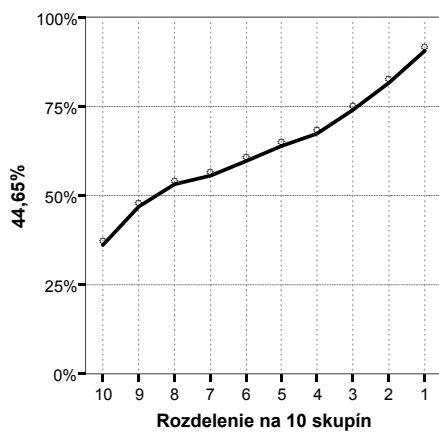
p48



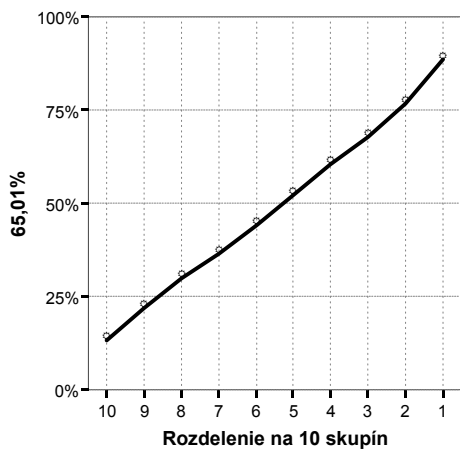
p49



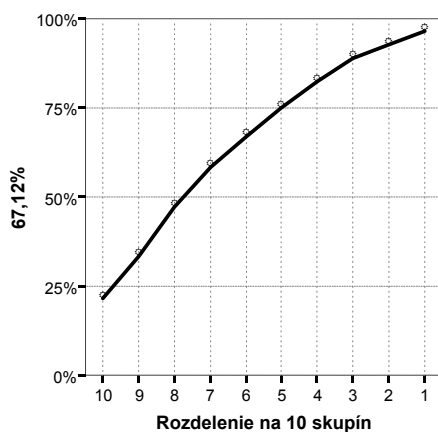
p50

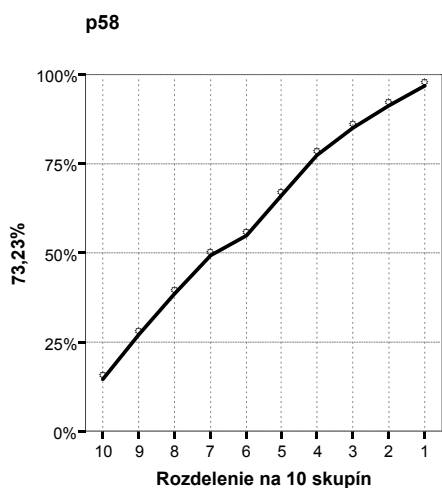
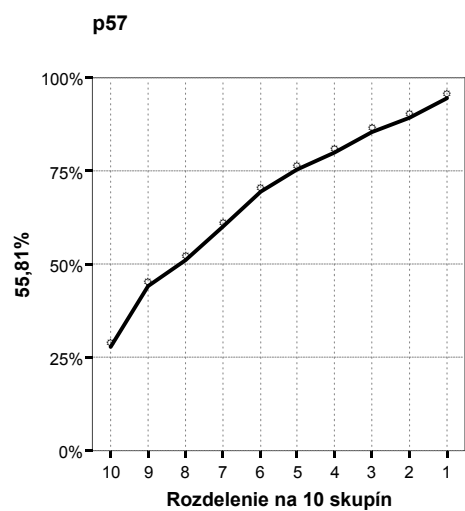
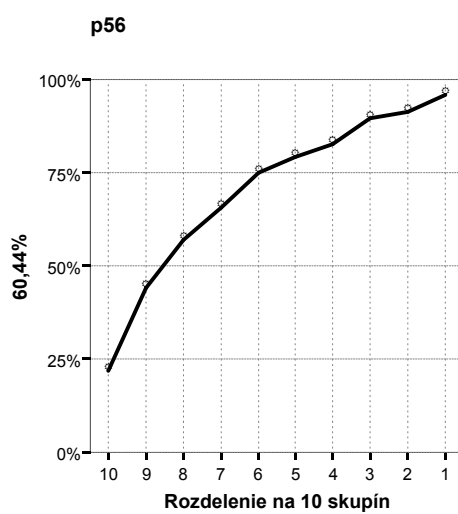
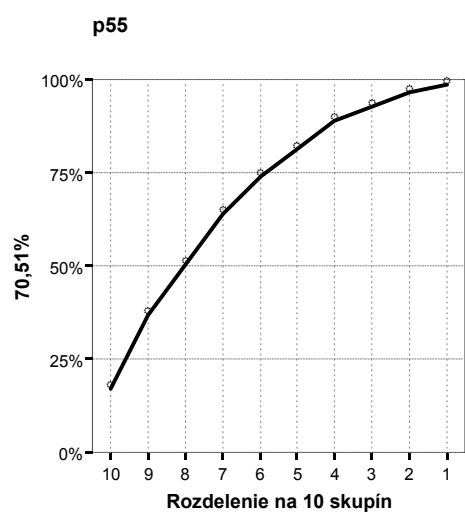
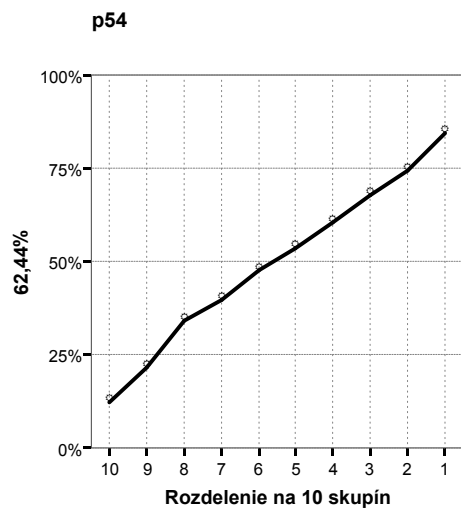
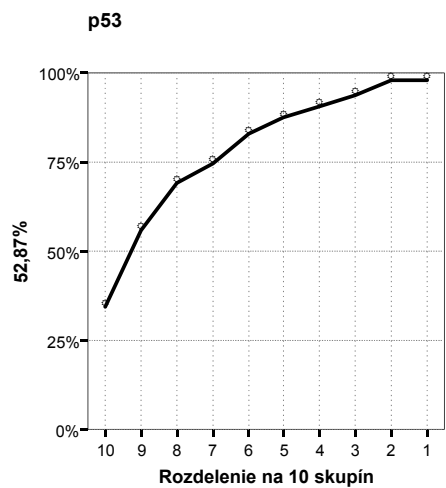


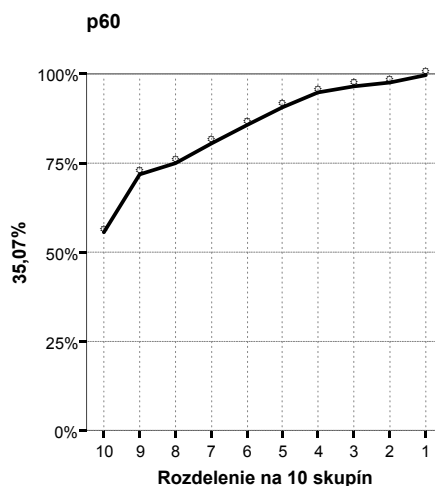
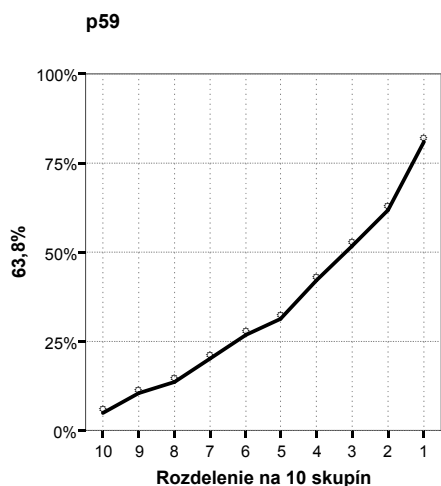
p51



p52







Obr. 11 Grafy distribúcie úspešnosti

Z diagramov na Obr. 11 možno usudzovať, že mnohé položky veľmi dobre diferencujú žiakov (napr. 06, 22, 35, 37, 40, 44, 45, 46 a viaceré ďalšie). Majú aj vysokú percentuálnu hodnotu citlivosti.

Iné položky výraznejšie oddeľujú najmenej úspešných žiakov (9. a 10. skupina na diagramoch) od ostatných, typicky napríklad položka 33 a 36, ale napríklad aj 15, 28, 53 a 60.

Naopak, najúspešnejších žiakov výraznejšie separuje hlavne položka 39, ale aj 02 a niektoré ďalšie.

Na celkovú výkonnosť žiakov sú niektoré položky citlivé málo až nedostatočne, pretože sú pre všetkých takmer rovnako ľahké alebo takmer rovnako ťažké (najmä položka 38). Výrazne nevhodnou však je položka 27, ktorej charakteristika má klesajúcu tendenciu (to približne znamená, že čím sú žiaci lepší, tým horšie ju riešia).

Hodnotenie si nerobí nárok na komplexnosť, je len príkladom, ako sa v grafoch Obr. 11 môže čitateľ orientovať.

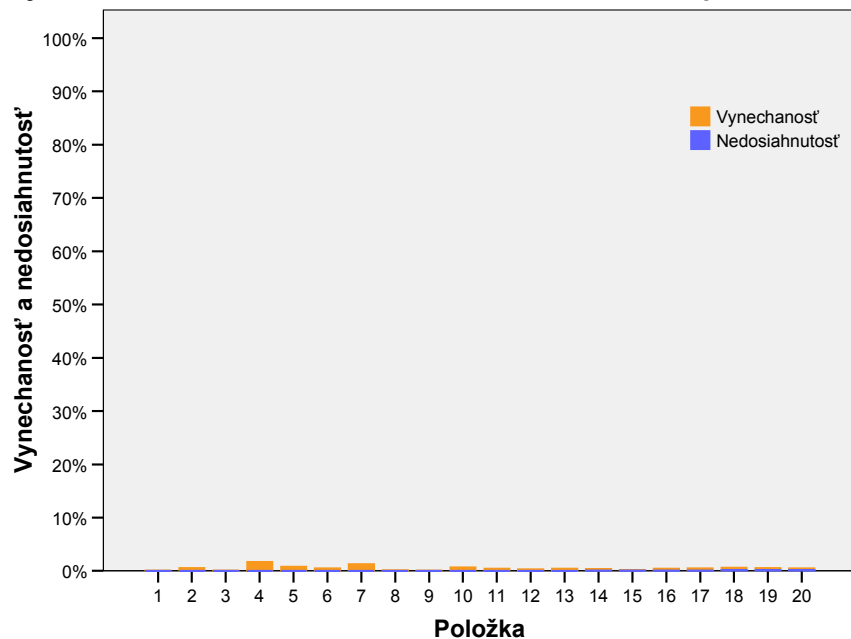
3.8 Neriešenosť

Neriešenosť⁵ môže poukazovať na obťažnosť testu, jednotlivých položiek, prípadne nedostatok času na riešenie.

Položky na Obr. 12 sú usporiadané podľa poradia v teste, podiel nedosiahnutosti na neriešenosti je znázornený farebne.

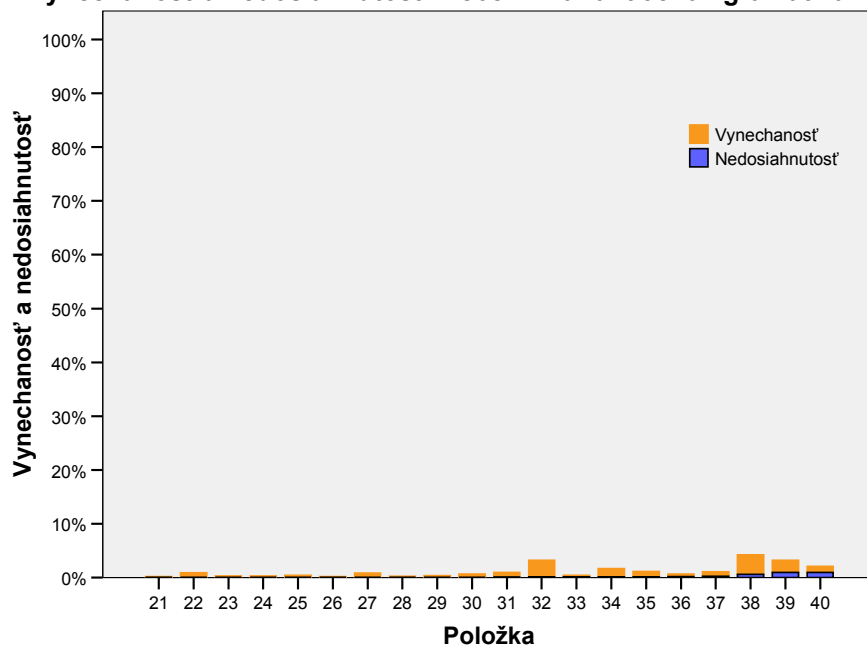
⁵ Podrobnejšie informácie sú opäť uvedené v Príručke.

Vynechanosť a nedosiahnutosť: AJ08B - variant 9840 - počúvanie



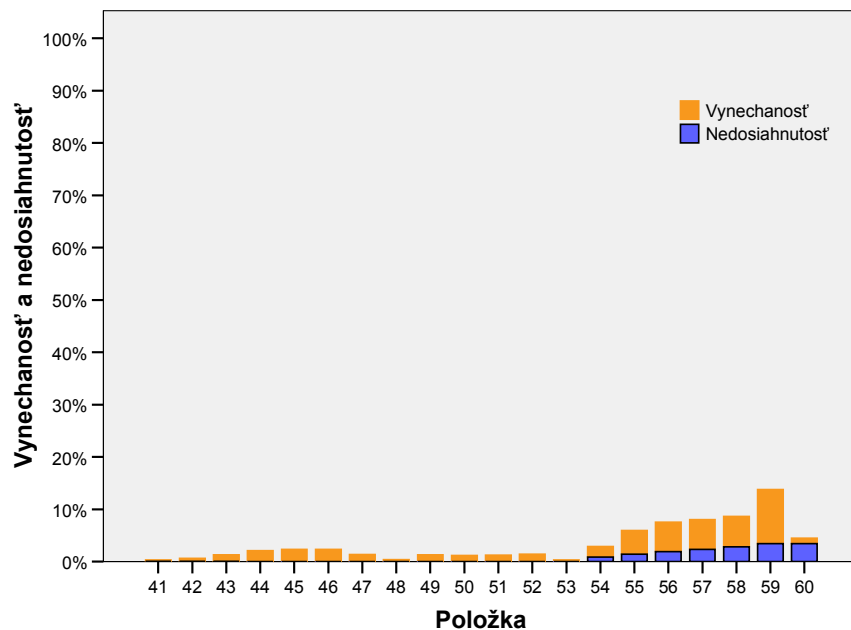
a)

Vynechanosť a nedosiahnutosť: AJ08B - variant 9840 - gramatika



b)

Vynechanosť a nedosiahnutosť: AJ08B - variant 9840 - čítanie



c)

Obr. 12 Vynechanosť a nedosiahnutosť položiek v jednotlivých častiach testu

Väčšinu testu riešili takmer všetci žiaci. Vyššia neriešenosť (nad 10%) sa objavila len v prípade položky **59** v časti 'čítanie'; táto položka však má veľmi dobré ostatné charakteristiky, konkrétne medzipoložkovú koreláciu vyše 0,4; vyše 60%-nú citlivosť a takmer optimálny tvar distribúcie úspešnosti, ako vidieť na diagrame Obr. 11.

3.9 Súhrnné charakteristiky položiek

V nasledujúcej Tab. 25 uvádzame súhrnné charakteristiky jednotlivých položiek. Kritické hodnoty sme odstupňovali farebným zvýraznením.

V poslednom stĺpci (stonásobok koeficientu *P.Bis.*) sme farebne odstupňovali skupiny položiek z hľadiska problematickej medzipoložkovej korelácie do intervalov:

- $P.Bis. < 0,0$
- $0,1 < P.Bis. < 5,0$
- $5,1 < P.Bis. < 10,0$
- $10,1 < P.Bis. < 15,0$
- $15,1 < P.Bis. < 20,0$.

AJ08B - variant 9840^a

Položka	Obťažnosť	Citlivosť	Nedosiahnutosť	Vynechanosť	Neriešenosť	Korelácia medzi položkou a zvyškom testu (Point Biserial)
1	35,8	53,7	,00	,12	,12	34,0
2	74,8	47,5	,00	,54	,54	33,8
3	21,2	45,8	,00	,11	,11	34,6
4	56,6	50,2	,00	1,73	1,73	31,5
5	58,3	37,4	,00	,79	,79	24,3
6	44,2	73,1	,00	,51	,51	46,2
7	53,0	59,0	,00	1,27	1,27	37,2
8	38,5	47,0	,00	,17	,17	28,4
9	26,4	42,2	,00	,09	,09	23,9
10	61,2	39,5	,00	,69	,69	20,4
11	26,2	43,0	,00	,45	,45	29,9
12	41,4	33,9	,00	,35	,35	21,8
13	64,9	42,3	,00	,47	,47	27,6
14	22,3	53,7	,07	,32	,39	45,3
15	14,1	34,0	,09	,11	,20	37,8
16	17,9	46,8	,11	,34	,44	44,9
17	21,2	45,4	,12	,37	,49	39,7
18	24,0	58,3	,19	,48	,66	49,9
19	29,4	66,1	,23	,37	,60	50,8
20	25,9	59,0	,23	,30	,53	48,0

^a. Časť testu = Počúvanie

AJ08B - variant 9840^a

Položka	Obťažnosť	Citlivosť	Nedosiahnutosť	Vynechanosť	Neriešenosť	Korelácia medzi položkou a zvyškom testu (Point Biserial)
21	22,8	50,9	,00	,18	,18	33,4
22	44,4	71,6	,00	,91	,91	41,6
23	35,4	37,1	,00	,35	,35	17,9
24	42,0	22,3	,00	,32	,32	12,4
25	55,2	46,0	,00	,41	,41	25,0
26	63,0	38,5	,00	,21	,21	21,4
27	66,9	-2,7	,00	,87	,87	-3,5
28	11,9	27,9	,00	,23	,23	24,6
29	49,7	36,7	,00	,38	,38	21,8
30	45,8	40,0	,00	,69	,69	23,8
31	16,2	36,7	,09	,87	,96	33,4
32	73,3	50,7	,11	3,11	3,23	33,3
33	20,3	28,7	,12	,32	,44	26,3
34	30,0	52,5	,15	1,53	1,68	37,9
35	54,3	54,0	,16	1,00	1,16	32,5
36	19,5	33,6	,19	,49	,68	28,4
37	62,1	69,4	,29	,78	1,06	43,3
38	91,5	11,3	,60	3,64	4,25	12,6
39	90,5	28,7	,94	2,26	3,20	28,7
40	37,6	64,3	,94	1,14	2,07	40,4

a. Časti testu = Gramatika

AJ08B - variant 9840^a

Položka	Obťažnosť	Citlivosť	Nedosiahnutosť	Vynechanosť	Neriešenosť	Korelácia medzi položkou a zvyškom testu (Point Biserial)
41	27,7	71,3	,00	,29	,29	55,1
42	30,1	73,2	,00	,65	,65	56,1
43	57,1	75,0	,00	1,30	1,30	51,5
44	43,3	76,7	,02	2,11	2,13	54,3
45	59,3	74,5	,02	2,31	2,33	51,0
46	56,7	73,8	,02	2,34	2,35	49,9
47	31,3	62,9	,02	1,36	1,38	47,7
48	26,5	51,1	,02	,36	,38	37,9
49	30,4	64,1	,02	1,29	1,30	48,4
50	37,0	44,6	,02	1,14	1,15	27,8
51	50,7	65,0	,02	1,19	1,21	42,6
52	33,6	67,1	,04	1,38	1,42	48,1
53	21,4	52,9	,04	,32	,35	43,1
54	50,3	62,4	,89	2,00	2,89	39,9
55	29,8	70,5	1,43	4,51	5,94	54,3
56	29,6	60,4	1,90	5,66	7,56	45,4
57	32,1	55,8	2,31	5,72	8,03	42,7
58	39,8	73,2	2,81	5,81	8,63	51,9
59	65,5	63,8	3,44	10,35	13,78	43,8
60	15,1	35,1	3,44	1,03	4,47	35,8

a. Časti testu = Čítanie

Tab. 31 Súhrnné charakteristiky položiek

V časti Gramatika mali tri položky viac alebo menej závažné kritické hodnoty parametrov položkovej analýzy. Úprava bodovania bola navrhnutá položkám:

23 (problémy s distraktorom C)

27 (záporná medzipoložková korelácia, nesprávne rozlišovala dobrých a slabých žiakov)

38 (extrémne obtiažná položka s nízkou medzipoložkovou koreláciou).

Tieto návrhy na úpravu bodovania boli akceptované; v častiach Počúvanie ani Čítanie neboli na úpravu bodovania navrhnuté žiadne položky.

Záver

Na výsledky riešenia testu externej časti maturitnej skúšky z anglického jazyka, úroveň B sa môžeme pozerat' z hľadiska kvality výkonu žiakov, ako aj z hľadiska kvality meracieho nástroja – testu, pričom tieto dva aspekty sú navzájom prepojené.

Test AJ08B riešilo 26 255 maturantov. Počty v jednotlivých krajoch boli približne vyrovnané, pohybovali sa okolo 12%. Zo štátnych škôl pochádzalo 86,3% žiakov, zvyšok bol takmer rovnomerne rozdelený medzi žiakov cirkevných a súkromných škôl. V rozdelení podľa typu školy najväčšiu skupinu tvorili žiaci stredných odborných škôl, ktorých bola takmer polovica, najmenšia skupina (3,5%) boli žiaci stredných odborných učilíšť. Podiel chlapcov a dievčat bol takmer presne vyrovnaný, dievčat bolo necelých 55% a chlapcov niečo vyše 45%.

Priemerná úspešnosť celého súboru (národný priemer) bola 61,9%. Rozdiely dosiahnutých priemerných úspešností podľa kraja, zriaďovateľa, typu školy, pohlavia a polročnej klasifikácie sme vyhodnotili štatistickým testovaním obojstrannej signifikancie, ako aj vecnou signifikanciou rozdielov medzi dosiahnutou úspešnosťou a národným priemerom.

Vzájomné rozdiely sa podľa očakávania preukázali štatisticky signifikantne, keďže ide o veľký súbor. Preto sme sa zamerali aj na posúdenie rozdielov prostredníctvom vecnej signifikancie.

Ukázalo sa, že výkon žiakov podľa krajov bol vyrovnaný. Podľa zriaďovateľa najlepšie výsledky dosiahli žiaci cirkevných škôl (voči národnému priemeru), a to na úrovni miernej signifikancie. Od národného priemeru sa líšil aj priemer za súkromné školy, a to opačným smerom; rozdiel voči národnému priemeru však bol len na úrovni veľmi miernej vecnej signifikancie. Z hľadiska typu školy, výkon žiakov gymnázií – priemerná úspešnosť 71,9% – je lepší, ako výkon žiakov ostatných škôl, kde priemerná úspešnosť bola 56,3%. Najslabšou skupinou podľa typu školy boli žiaci stredných odborných učilíšť s priemernou úspešnosťou 52,2%. V porovnaní podľa pohlavia priemerný výkon chlapcov bol zanedbateľne lepší než priemerný výkon dievčat; vecná signifikancia tohto rozdielu nebola žiadna. Celkovo bol test z rodového hľadiska náročnosti položiek dobre vyvážený.

Ak porovnáme výkon podľa polročnej klasifikácie žiaka z anglického jazyka, výsledky z maturitného testu zodpovedali predpokladu ich klasifikačného stupňa. Úspešnosť v teste podľa klasifikačného stupňa klesá stabilne a pomerne rovnomerne.

Dá sa konštatovať, že dosiahnuté priemerné výkony boli primerané širokospektrálnej populácii, ktorá tento test riešila.

V záujme nezávislosti riešenia testu boli vyvinuté dva varianty a tieto boli rovnomerne administrované z hľadiska krajov, zriaďovateľov, typu školy a pohlavia.

Aby sme obhájili externú formu maturitnej skúšky pre danú generáciu a do budúcnosti, je vždy potrebné overiť kvalitu testu a identifikovať prípadné nedostatky. Hodnotenie testu prináša položková analýza, ktorá vyústila do úpravy bodovania.

Základné charakteristiky testu AJ08B nepoukazujú na závažné neštandardné vybočenia. Reliabilita testu pred úpravou bodovania bola vysoká, Cronbachovo $\alpha = 0,909$ potvrdzuje vysokú presnosť merania. Aj ďalšie parametre testu podľa tabuľky (Tab. 23) a diagramu (Obr. 8) svedčia o uspokojivej rozlišovacej sile testu. Prvotným posúdením testu ako celku bol predpoklad takmer optimálnej symetrie a teda primeranej obt'aznosti testu.

Presnejšie o kvalite testu však vypovedá kvalita jednotlivých položiek: obt'aznosť, citlivosť, neriešenosť a predovšetkým medzipoložková korelácia. Overeniu týchto parametrov sa venovala časť *Položková analýza*.

Na základe analýzy početnosti žiakov – podľa krajov, zriaďovateľa, typu školy a pohlavia – v oboch variantoch, úspešnosťou položiek vo variantoch, reliability podľa variantov,

usudzujeme, že varianty testu AJ08B sú ekvivalentné. To nás oprávňovalo použiť pre overovanie kvality testu v položkovej analýze zástupný variant (9840).

Preukázalo sa, že charakteristiky položiek 23, 27 a 38 vykazujú jednu alebo viac výrazne nepriaznivých hodnôt, preto boli navrhnuté na úpravu bodovania. Po konzultácii s koordinátorkou tvorcov testu sme v týchto položkách uznali každému žiakovi jeden bod. Bodovanie zvyšných 57 položiek ostalo nezmenené. Reliabilita takto upraveného testu mierne stúpla, Cronbachovo $\alpha = 0,912$.

Metodika zostavovania meracieho nástroja sa pod vedením skúsených pedagógov a ďalších odborníkov merania výsledkov vzdelávania vyvíja a predpokladáme, že prínosom je aj tento dokument.

Literatúra

1. Burjan, V.: *Tvorba a využívanie školských testov vo vzdelávacom procese*. Bratislava: Exam, 1999.
2. Hendl, J.: *Přehled statistických metod zpracování dat*. Praha: Portál, 2004.
3. Kolektív: *Standardy pro pedagogické a psychologické testování*. Praha: Testcentrum, 2001.
4. Lapitka, M.: *Tvorba a použitie didaktických testov*. Bratislava: ŠPÚ, 1996.
5. Ritomský, A. - Zelmanová, O.: *Štatistické spracovanie a analýza dát rozsiahlych monitorovaní s využitím systému SPSS*. Bratislava: ŠPÚ, 2003.
6. Ritomský, A. - Zelmanová, O. - Zelman, J.: *Štatistické spracovanie a analýza dát rozsiahlych monitorovaní s využitím systému SPSS*. ŠPÚ : Bratislava 2002.
7. Sklenárová, I. - Zelmanová, O.: *Metodika spracovania dát z maturity 2005 v systéme SPSS*. Bratislava: ŠPÚ, 2005.
8. *SPSS Base 10.0 User's Guide*. by SPSS Inc. : Chicago 1999.
9. *SPSS Base 7.0 Syntax Reference Guide*. by SPSS Inc.: Chicago 1996.
10. Turek, I.: *Učiteľ a pedagogický výskum*. Bratislava: Metodické centrum, 1998.
11. Wimmer, G.: *Štatistické metódy v pedagogickom výskume*. Hradec Králové: Gaudeamus, 1993.



MINISTERSTVO ŠKOLSTVA SLOVENSKEJ REPUBLIKY

STROMOVÁ 1, 813 30 BRATISLAVA


MATURITA 2008
EXTERNÁ ČASŤ

ANGLICKÝ JAZYK

úroveň **B**

kód testu: **9840**

NEOTVÁRAJTE, POČKAJTE NA POKYN!
PREČÍTAJTE SI NAJPRV POKYNY K TESTU!

- Test obsahuje **60** úloh.
- Na vypracovanie testu budete mať **100** minút.
- V teste sa stretnete s dvoma typmi úloh:
 - pri úlohách s výberom odpovede vyberte správnu odpoveď spomedzi niekoľkých ponúkaných možností, z ktorých je vždy správna iba jedna. Správnu odpoveď vyznačte krížikom do príslušného políčka odpovedového hárka označeného piktogramom **x**.
 - pri úlohách s krátkou odpoveďou, ktorú tvorí jedno či niekoľko slov, píšete do príslušného poľa odpovedového hárka označeného piktogramom .
- Na začiatku každej časti testu sa z inštrukcií dozviete, ktorý odpovedový hárak máte použiť.
- Pri práci smiete používať iba pero s čiernou alebo modrou náplňou. Nesmiete používať zošity, slovníky, učebnice ani inú literatúru.
- Poznámky si robte na pomocný papier. Na obsah pomocného papiera sa pri hodnotení neprihliada.
- Píšte čitateľne. Pri použití tlačeneho písma rozlišujte veľké a malé písmená.
- Podrobnejšie pokyny na vyplňovanie odpovedového hárka sú na poslednej strane testu. Prečítajte si ich.
- Pracujte rýchlo, ale sústreďte sa.

Želáme vám veľa úspechov!

Začnite pracovať, až keď dostanete pokyn!

Section I – LISTENING (20 points)

Táto časť testu sa skladá z troch nahrávok. Každú z nich budete počuť dvakrát. Počas počúvania odpovedajte na otázky prislúchajúce k jednotlivým nahrávkam. Sledujte inštrukcie a piktogramy, aby ste vedeli, na ktorý odpoveďový hárok máte vyznačovať svoje odpovede.

Part 1: Living in a Car (7 points)

*Vypočujte si skutočný príbeh Georgea a Carol. Na základe vypočutého vyberte správnu odpoveď. Vždy je správna iba **jedna** z ponúkaných možností.*

Svoje odpovede vyznačte na odpoveďovom hárku označenom piktogramom x.

Teraz máte dve minúty na prečítanie úloh 01 – 07.

01 George and Carol .

- (A) are both retired
(B) are unemployed
(C) are less than fifty
(D) are more than sixty

02 Carol and George decided to move house because they were not satisfied .

- (A) with the quality of the house
(B) with the size of the house
(C) with the location of the house
(D) with their neighbours because of their dog

03 Their day begins with .

- (A) walking the dog in the park
(B) washing themselves in a service station
(C) warming their breakfast
(D) taking care of their looks

04 When the agents learn about their situation, they feel .

- (A) they do not understand anything
(B) they can solve their problem
(C) that good things will happen
(D) they will have a problem

05 George and Carol spent their saved money on .

- (A) a house for their son
(B) travelling
(C) their new car
(D) their son's studies

06 At Christmas time they .

- (A) were invited to their friends' house
- (B) fell ill and felt lonely
- (C) finally met their family
- (D) bought a Christmas tree

07 Their friends and family cannot find them because Carol and George .

- (A) don't communicate with them
- (B) don't want to give them their address
- (C) can't give them a permanent address
- (D) live permanently in a tent

Test pokračuje na ďalšej strane

Part 2: The Postman (6 points)

Vypočujte si rozhlasový program zameraný na život v zamestnaní. Don Pain, britský poštár roka, bude rozprávať o svojej práci. Na základe vypočutého rozhodnite o každom z tvrdení **08 – 13**, či je pravdivé **(A)**, nepravdivé **(B)** alebo z nahrávky nevyplýva **(C)**.

Svoje odpovede vyznačte na odpoved'ovom hárku označenom piktogramom x.

Teraz máte dve minúty na prečítanie úloh **08 – 13**.

08 The postman and his colleagues work in the main northern office.

(A) true **(B)** false **(C)** not stated

09 Daily, they have to sort more than 60,000 letters.

(A) true **(B)** false **(C)** not stated

10 The majority of people to whom he delivers letters are foreigners.

(A) true **(B)** false **(C)** not stated

11 He thinks of these letters as dialogues.

(A) true **(B)** false **(C)** not stated

12 One of the negative sides of his job is pets.

(A) true **(B)** false **(C)** not stated

13 He was nominated by his colleagues for the title Postman of the Year in December.

(A) true **(B)** false **(C)** not stated

Part 3: They Like to Be British (7 points)

Vypočujte si rozhovor štyroch Britov, ktorí odpovedajú na otázky o ich živote a detstve. Budete počuť Edith – televíznu hlásateľku, Dana – rozhlasového hlásateľa, Annu – herečku a Judith – podnikateľku. Na základe vypočutého doplňte v úlohách 14 – 20, o koho z menovaných ide. Použite písmeno **E** pre Edith, **D** pre Dana, **A** pre Annu a **J** pre Judith.

Svoje odpovede napíšte na odpovedový hárok označený piktogramom  .

Teraz máte dve minúty na prečítanie úloh.

14 As a child, that person imitated a movie character.

15 That person admires the musical and literary art of Great Britain.

16 That person is interested in fashion.

17 That person thinks British people easily accept people from different backgrounds.

18 That person is fond of the monarchy.

19 As a child, that person never travelled to a foreign country.

20 As a child, that person enjoyed holidays in a mobile home.

Koniec prvej časti testu

Section II – LANGUAGE IN USE (20 points)

Táto časť testu sa skladá z dvoch textov. Jej vypracovaniu by ste mali venovať približne 25 minút. Pri každom texte si všímajte piktogram, aby ste vedeli, ktorý odpoveďový hárok máte použiť.

Part 1: The Human Brain (10 points)

V nasledujúcom texte sú na miestach 21 – 30 vynechané slová. Za textom nájdete pre každé vynechané miesto štyri možnosti doplnenia. Rozhodnite, ktorá z ponúkaných možností (A) – (D) je správna. Vždy je správna iba jedna možnosť.

Svoje odpovede vyznačte na odpoveďovom hároku označenom piktogramom x.

Príklad: – (C)

The brain is the complicated organ in our bodies. Our thinking, remembering and communicating abilities originate in this small organ. Scientists have not been able all the mysteries of the brain. They still exactly how learning takes place. However, they have made progress after many experiments. They found that certain parts of the brain are responsible for learning, memory and language. The left hemisphere deals with rules, lists information and short-term memory. Short-term memory is we use to remember a telephone number long enough to call someone after we it up. In contrast, the right hemisphere deals with feelings, colours and long-term memory. We use long-term memory we drive a car each day or remember how to get to work. Scientists recognize the importance of both hemispheres in learning of sorts, including language learning.

<input type="text" value="00"/>	(A) many	(B) more	(C) most	(D) much
<input type="text" value="21"/>	(A) solve	(B) to solve	(C) solving	(D) solved
<input type="text" value="22"/>	(A) have discovered	(B) discovered	(C) did not discover	(D) have not discovered
<input type="text" value="23"/>	(A) any	(B) some	(C) no	(D) the
<input type="text" value="24"/>	(A) already have	(B) already had	(C) have already	(D) had already
<input type="text" value="25"/>	(A) about	(B) of	(C) with	(D) on
<input type="text" value="26"/>	(A) which	(B) whose	(C) that	(D) what
<input type="text" value="27"/>	(A) look	(B) had looked	(C) will look	(D) looked
<input type="text" value="28"/>	(A) where	(B) when	(C) how	(D) why
<input type="text" value="29"/>	(A) –	(B) a	(C) some	(D) the
<input type="text" value="30"/>	(A) every	(B) each	(C) all	(D) everything

Part 2: Felixstowe (10 points)

V nasledujúcom texte sú vynechané slová 31 – 40. Slová napísané veľkými tlačnými písmenami dajte do správneho tvaru a doplňte nimi text v príslušnom riadku.

Svoje odpovede napíšte na odpoved'ový hárok označený piktogramom .

Príklad: English

This is one of the oldest towns on the east coast of England. Because of its good position, it's supposed to have the best weather of all seaside resorts.

The Roman fort and military were built to defend the coast against in the time of Napoleon.

Tourists visit two towers looking like very small red-brick castles.

The more Landguard Fort was built in the 17th century.

The fort was the subject of the first popular by one of the best-known artists: Thomas Gainsborough. The governor of the fort paid him 15 guineas and a secondhand violin for this work.

Felixstowe has all the of a typical seaside town.

parks, children's boating pools, a pier, pubs, ice-cream, and an row of hot dog and burger stalls.

Apart from , the town makes money from its docks – which are very busy and modern.

ENGLAND

BUILD

INVADE

USUAL

FAME

PAINT

ORIGIN

ATTRACT

AMUSE

END

TOUR

Koniec druhej časti testu

Section III – READING (20 points)

Táto časť testu sa skladá z troch ukážok. Jej vypracovaniu by ste mali venovať približne 45 minút. Pri každom texte si všimajte piktogram, aby ste vedeli, ktorý odpoveďový hárok máte použiť.

Part 1: The Musician and the Nightingale (7 points)

Prečítajte si nasledujúci text. K úlohám 41 – 47 priradte vhodnú vetu spomedzi možností (A) – (J). Tri vety sa nedajú priradiť k žiadnej z úloh. Vždy existuje iba jedno správne riešenie.

Svoje odpovede vyznačte na odpoveďovom hároku označenom piktogramom x.

One warm summer night in 1924, the cellist Beatrice Harrison went out to play her cello in the woods behind her cottage in Surrey, in the south of England.

After playing for some time in the evening, she paused. She started again, and the bird sang with her. The sound was beautiful, and she knew that it could only be a nightingale.

The next night, and nearly every night after that, the nightingale was there again. Beatrice Harrison could hardly believe what was happening. It was a very surprising experience. She wished she could share her pleasure with other people.

At that time, broadcasting was just becoming popular. Beatrice Harrison decided to try to persuade the BBC to set up their microphones in her garden.

With the technology of the time, this was no easy task. Moreover, the distance between Beatrice Harrison's home and London made things more complicated. But the sound engineers made careful preparations.

For a long time it seemed as if the nightingale was not going to come. Beatrice Harrison played for nearly two hours with no reaction. But suddenly, everybody relaxed, the wonderful birdsong began to fill the night.

Several more broadcasts were made. The following year HMV made a record of Beatrice and the nightingale.

(A) Many people in Europe already had radios.

(B) The duet of the musician and the nightingale was heard in London, in Paris, even in Italy.

(C) She gave her first public performance when she was still a child.

(D) To her surprise, she heard a bird echoing her playing.

(E) The BBC had never tried an outside broadcast of this kind.

(F) It became one of the most successful records sold in the 1930s.

(G) The bird lost interest in singing with the musicians.

(H) She was playing duets with a wild bird!

(I) One night in May 1924 everything was ready.

(J) The musician lost interest in playing with the bird.

Test pokračuje na ďalšej strane

Part 2: Bratislava – the Capital City in the Heart of Europe (6 points)

Prečítajte si nasledujúci text. Rozhodnite o každom z tvrdení 48 – 53 , či je pravdivé (A) alebo nepravdivé (B). Uvedte vždy aj označenie toho odseku (a) – (e) , na základe ktorého ste rozhodli o pravdivosti alebo nepravdivosti daného tvrdenia. Vždy existuje iba jedno správne riešenie.

Svoje odpovede vyznačte na odpoved'ovom hárku označenom piktogramom x.

(a) I've been living in Bratislava long enough that some of my favourite things about the city aren't the kind of things that make their way into a travel guide: like being able to rent an apartment downtown quite easily, going for my morning jog next to one of the world's most famous rivers, using church bells as an alarm clock, and meeting some wonderful people.

(b) But for me, the best parts about Bratislava are things anybody can appreciate, no matter how much time you spend here. Like having a leisurely coffee on the pavement of a traditional street, or walking up to the castle hill to stare at the green hills and red roofs. Or the fact that the city is small enough that you can really feel like you know it, but big enough that you can always find something to do.

(c) Bratislava is unusual for a capital city because it's located in the south-western corner of the country, instead of a more central location. It also has the distinction of having borders with two countries, Austria and Hungary.

(d) With its strategic location in the centre of so many historic powers and being on both sides of the Danube, it's no wonder the city has such a multicultural and turbulent history, controlled by one invading nation after the next. It also served as the capital of Austrian-Hungarian Empire when the country was invaded by Turks.

(e) In recent years, Bratislava's old town has been renovated and the city is slowly gaining a well-deserved reputation as a charming yet not expensive European capital. While it's nowhere near as busy as Prague or Budapest, more people are arriving on cheap flights from other parts of Europe, or jumping off one of the ferry boats that cruise the Danube in the summer.

48 Bratislava is one of the relatively cheap capitals in Europe.
(A) true (B) false Which of the paragraphs (a) – (e) supports your answer?

49 The writer learned a lot of things about Bratislava from a guidebook.
(A) true (B) false Which of the paragraphs (a) – (e) supports your answer?

50 A number of attacks from other countries contributed to the exciting history of Bratislava.
(A) true (B) false Which of the paragraphs (a) – (e) supports your answer?

51 Very few tourists come to Bratislava by water.
(A) true (B) false Which of the paragraphs (a) – (e) supports your answer?

52 The small size of the city does not limit people's activities.
(A) true (B) false Which of the paragraphs (a) – (e) supports your answer?

53 Bratislava does not have the typical location of a capital city.
(A) true (B) false Which of the paragraphs (a) – (e) supports your answer?

Part 3: Nota Bene (7 points)

*Prečítajte si nasledujúci text. Za textom nasledujú vety, v ktorých chýbajú slová 54 – 60. Doplňte ich. Doplňte **jedno** alebo **dve** slová.*

Svoje odpovede napíšte na odpoved'ový hárok označený piktogramom .

The all-seeing TV camera is going to turn its attention to the homeless community. A candidate will get the opportunity to spend 72 hours on the street as a 'real' homeless person.

"We want to show that people from a 'normal' environment would behave similarly in situations that homeless people face," said Jana Čavojská, editor-in-chief of Nota Bene street magazine.

The publication helps people without a roof, or those in difficulty, to survive and find a place in society. The civic organization Proti prúdu (Against the Stream), which publishes the magazine, is behind this first homeless reality show.

As a start, the participant will be given three copies of Nota Bene magazine and told a spot where they can go to sell them. This is the standard procedure for first-time sellers of the magazine.

The aim is to survive three days on the street with no means other than the money from the issues sold.

Regular Nota Bene salespeople will help to orientate the newcomer. They may invite the candidate to stay overnight with them, maybe in their caravan.

54 Nota Bene is a <input type="text"/> publication which is sold by homeless people.	(1 word)
55 First-time sellers are given <input type="text"/> <input type="text"/> of the publication.	(2 words)
56 The first homeless reality show is the idea of a <input type="text"/> institution.	(1 word)
57 It is the normal <input type="text"/> for first-time sellers to be told where to sell.	(1 word)
58 These people have to <input type="text"/> on the streets only with the money they earn from the magazine.	(1 word)
59 The magazine <input type="text"/> will give a hand to the candidate of this reality show.	(1 word)
60 It is possible for the candidate to sleep in a <input type="text"/> .	(1 word)

KONIEC TESTU

**Kľúč správnych odpovedí k úlohám s výberom odpovede v teste
z anglického jazyka – riadny termín**

Číslo úlohy	Úroveň B	
	test 9840	test 9847
01	A	B
02	C	D
03	B	C
04	D	A
05	B	D
06	B	A
07	C	D
08	B	B
09	B	B
10	B	B
11	A	A
12	A	A
13	C	C
21	B	C
22	D	D
23	B	A
24	C	B
25	B	C
26	D	A
27	A	A
28	B	C
29	A	B
30	C	A
41	D	G
42	H	B
43	A	F
44	E	D
45	I	A
46	B	H
47	F	I
48	A+e	A+d
49	B+a	B+e
50	A+d	A+c
51	B+e	A+b
52	A+b	A+e
53	A+c	B+a

**Kľúč správnych odpovedí k úlohám s krátkou odpoveďou v teste
z anglického jazyka – riadny termín**

Číslo úlohy	Úroveň B	
	test 9840	test 9847
14	D (Dan)	A (Ann)
15	A (Ann)	E (Edith)
16	E (Edith)	A (Ann)
17	D (Dan)	E (Edith)
18	J (Judith)	D (Dan)
19	A (Ann)	J (Judith)
20	E (Edith)	D (Dan)
31	building/buildings	building/buildings
32	Invasion/invaders	Invasion/invaders
33	usually	usually
34	famous	famous
35	painting	painting
36	original	original
37	attractions	attractions
38	Amusement/amusement	Amusement/amusement
39	endless	endless
40	tourism / tourists	tourism / tourists
54	street	caravan
55	three copies	civic
56	civic	street
57	procedure	survive
58	survive	procedure
59	salespeople/ salespersons	three copies
60	caravan	salespeople/ salespersons